

日治時期安平港對外貿易之分析

李文環*

摘要

學界有關日治時期安平港衰退的討論一直停留在文字論述的層面，卻缺乏具體數據來支撐相關說法。筆者認為，進出口貿易是檢視港口輸運能量最具指標性的方法。在此認知下，本文以日治時期臺灣總督府所編《臺灣外國貿易年表》和《臺灣貿易年表》的歷年貿易數據作為分析素材，試圖釐清日治時期安平港的貿易變遷，從而釐清安平港的貿易特色。

本文分別從進出口貿易、出口商品和進口商品等三個面向深入分析，初步獲致下列三點結論：

1. 日治時期安平港的總體貿易是成長的，此與學界認定的安平港衰退論，剛好相反。不過，進出口貿易結構於 1906 年後出現出口與進口背離現象，亦即進口成長、出口衰退，致使安平港成為典型的進口港。

2. 在貿易市場方面，1903-1905 年間以後，無論出口或進口，安平港對外貿易市場已經大幅轉向日本內地，這種現象充分反映在對日貿易（移出入額）和對國外貿易（輸出入額）的明顯差距。

3. 在進出口商品方面，糖米出口衰退是導致安平港出口貿易總體難以成長的主因，而飲食品、紡織品、紙和木材則構成安平港進口貿易的底蘊，其中，紡織品和紙的貿易額甚至遠高於高雄港，因而最能凸顯日治時期安平港進口貿易的特色。

關鍵詞：安平港、日治時期、臺南、貿易、米糖

* 國立高雄師範大學臺灣歷史文化及語言研究所副教授
感謝兩位匿名審查委員提供寶貴意見，讓拙文得以更為充實嚴謹

Study on the Trade of An-Ping Harbor during Japanese Rule

Lee, Wen-huan*

Abstract

Most previous studies of the decline of An-ping Harbor have been textual analyses that often lack substantiating statistics. It is generally agreed that import and export figures are the most significant elements in examining the shipping capacity of a harbor. Hence, this essay attempts to clarify the vicissitudes of trading activities in An-ping Harbor during Japanese rule by using statistics taken from *Taiwan (Formosa) Annual Statistic Report of Foreign Trades* and *Taiwan (Formosa) Annual Statistic Report of Trade* compiled by the Taiwan Governor-General's Office. It will also elucidate the trade characteristics of An-ping harbor.

The study focuses on three aspects: importation, exported goods, and imported goods. Its findings are as follows:

1. The overall trade through An-ping Harbor during Japanese rule experienced positive growth, contrary to the general belief that the harbor was in decline. However, after 1906, the direction of trade reversed, with imports exceeding exports, and An-ping Harbor became a typical importation harbor.

2. In terms of trading markets, after 1905, both importation and exportation through An-ping were directed toward the Japanese mainland, as demonstrated by the fact that Taiwan's trade with Japan far exceeded its trade with other countries.

3. As the decline of sugar and rice exports slowed the growth of the An-ping Harbor, textile and paper imports became the basis of the harbor's trade. The total amount of imports of these two goods far exceeded that of the Kaohsiung Harbor during this period.

Keywords: An-Ping Harbor, Colonial, Tainan, Trade, Sugar, Rice

* Associate Professor, Graduate Institute of Taiwan History, Culture and Languages, National Kaohsiung Normal University.

壹、前言

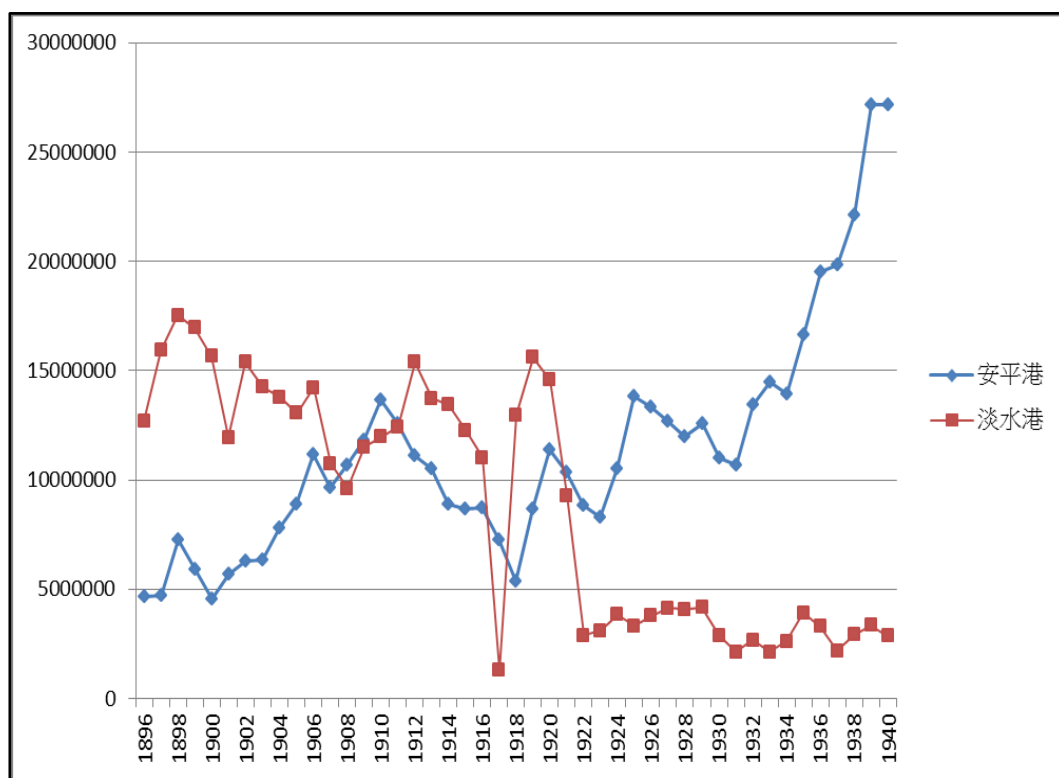
有關南臺灣港口貿易的研究，相對於高雄港，安平港的討論並不充分。以國家圖書館碩博論文系統和期刊論文系統檢索「安平港」，多數論文探討文化景觀與觀光旅遊，以及港口工程技術的研究，僅王信智碩論〈日治時代安平港口機能的變遷〉和馬鉅強〈安平港的改良對策之研究（1895-1925）〉針對日治時期的安平港進行討論。馬鉅強從安平港淤積問題著手，探討當時政府與民間投入安平港改善的作為，藉由《臺灣日日新報》和總督府公文檔案，該文初步釐清近代政府對於安平港改善的作為；¹至於王信智的碩論，原本試圖全面討論日治時期安平港機能的轉變，但是未能善加運用日治時期的檔案、報紙和相關統計資料，致使諸多討論未能切中核心，特別是以高雄港為參照從而凸顯安平港的沒落。² 整體而言，研讀這兩篇有關日治時期安平港討論的成果，論述語彙中還是讓人倍感安平港的衰退與沒落。

清末，安平港與淡水港是臺灣南北兩大貿易港，一般認為，日治以後這兩港口通常被同質視為衰微沒落的港口，果真如此？圖一是 1896-1940 年間安平港與淡水港貿易趨勢比較圖，淡水港對外貿易確實逐年下滑，1921 年以後一蹶不振；不過，安平港並非如此。圖一顯示，安平港整體貿易仍呈成長趨勢，四十餘年間，貿易總額約增長 5.96 倍。這樣的成長數據固然是成長 684 倍的高雄港所無可比擬，然而相較於淡水港負成長 9.2 倍，安平港依然有所作為。安平港在現代化高雄港嚴峻挑戰下仍有微幅成長，其中勢必隱含值得探討的現象，這是本文試圖從對外貿易窺探港埠功能變遷的基點。

進出口貿易是檢視港口輸運機能最重要的指標，王信智的碩論雖立意探討日治時期安平港口機能的變遷，卻未能運用安平港貿易統計資料，以致研究成果未能充分掌握歷史脈絡，殊為可惜。本文將從安平港的港埠改良工程著手，探討港埠機能與貿易變遷的關係，進而分析進出口商品的內涵，再梳理出隱含其中的特色。

¹ 馬鉅強，〈安平港的改良對策之研究（1895-1925）〉，《國史館館刊》第 23 期（臺北：國史館，2010），頁 1-32。

² 王信智，〈日治時代安平港口機能的變遷〉（臺東：臺東大學社會科學教學碩士論文，2006），頁 49-50。



【圖一】1896-1940 年間安平港與淡水港貿易趨勢比較

(單位：圓)

資料來源：臺灣省行政長官公署統計室編印，《臺灣省五十一年來統計提要》（南投：臺灣省政府主計處，1994），頁 923、929。

貳、港埠機能和對外貿易之變遷

1860 年臺灣的淡水、雞籠、安平及打狗等四港，先後開放作為對外通商口岸。臺灣港口系統逐漸形成以南北兩地通商港為主體的兩大主系統，³南臺灣方面則是安平港和打狗港的競合。1864 年打狗港先後設置海關和副領事館，優先取得開港後的貿易效益，不過有限資料顯示，1871 年以後安平港越來越受到外商重視，打狗港則相反，主要原因是打狗港的內外水域沙汕淤積嚴重，而安平港在外商改良下

³ 林玉茹，《清代臺灣港口的空間結構》（臺北：知書房出版社，1996），頁 261。

博得重視。⁴ 1873 年左右，原在打狗的水陸洋行就把辦公室遷往安平，⁵甚至正值籌建新領事館的英國官方也有放棄打狗港的念頭。⁶ 表一是 1882-1891 年間打狗港和安平港的出入港船舶數，數據充分透露兩港趨勢，安平發展穩定、打狗則每況愈下。⁷ 那麼，進入日治時期以後，安平港究竟面臨那些問題，貿易又出現如何演變？

	打狗港			安平港		
	帆船	汽船	合計	帆船	汽船	合計
1882	34	5	39	42	53	95
1883	41	1	42	47	55	102
1884	48	6	54	44	50	94
1885	29	5	34	33	37	70
1886	17	1	18	33	42	75
1887	21	4	25	40	41	81
1888	9	8	17	30	44	74
1889	6	2	8	19	53	72
1890	6	8	14	17	61	78
1891	1	8	9	13	55	68

【表一】1882-1891 年間打狗港和安平港進出口船舶數量（單位：艘）

資料來源：中國海關總署辦公廳主編，《中國舊海關史料（152）》（上海：京華出版社，2009），頁 473。

一、安平港港埠機能之轉變

日治初期，安平港和打狗港的基本態勢並未有所改變。日本領臺之初，臺灣總督府設淡水、基隆、安平和打狗等四個稅關，安平稅關各項稅收共 14,859,991 圓，打狗稅關僅 3,495,681 圓，⁸稅關收入的差距指出兩港在進出口貿易的能力。然而誠

⁴ 1872 年道臺定保（1871 年就任）與英國領事簽訂海埔海灘章程，允許商賈們繳交租金，就可以填海造地。安平的商賈們在熱蘭遮城北邊開始填海造地。龔李夢哲（David Charles Oakley），高雄市政府文化局編譯，《臺灣第一領事館—洋人、打狗、英國領事館》（高雄：高雄市政府文化局，2013），頁 65。

⁵ 龔李夢哲（David Charles Oakley），《臺灣第一領事館—洋人、打狗、英國領事館》，頁 113-114。

⁶ 1877 年 5 月，英國駐臺代理領事費里德（Alexander Frater）就向上級請求把新領事館建在進出口貿易佔多數的安平，後因公使威妥瑪（Wade, Thomas Francis）與同年 11 月接任領事的有雅芝反對而作罷。龔李夢哲（David Charles Oakley），高雄市政府文化局編譯，《臺灣第一領事館—洋人、打狗、英國領事館》，頁 65。

⁷ 李文環、蔡侑樺、黃于津、蔡佩蓉、余健源，《高雄港都首部曲：哈瑪星》（高雄：高雄市文化局、好讀出版社，2015），頁 28。

⁸ 未撰著人，〈安平二於ケル商業狀況〉，《臺灣史料稿本》（臺北：臺灣總督府史料編纂會，無出版年），無頁碼。

如上述，港口改良是清末安平港超越打狗港的原因，同時也是日治以後打狗港得以逆轉頹勢之所在。1901-1907 年間，打狗港率先進行兩項港灣改善工程而得以脫穎而出。

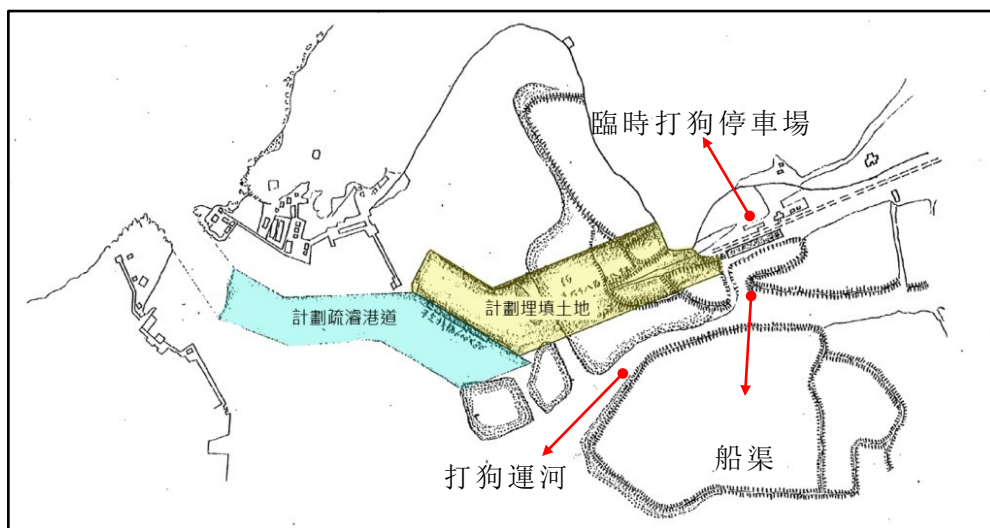
首先，自 1900 年 11 月 28 日縱貫鐵路臺南—打狗段完工，總督府鐵道部在打狗港設置打狗臨時停車場，開啟鐵路連結海港的輸運系統。1901 年打狗港貿易總額創日本領臺以來新高（2,690,507 圓）。此後，除 1902 年風災暴雨沖損運河影響海運接駁之外，⁹打狗港貿易穩定成長，1904 年貿易額已來到 4,622,296 圓。¹⁰ 短短四年，貿易額幾乎倍增。1902-1904 年間，打狗港總貿易額約成長八成，對日貿易額成長率也從 6-7 成提升到 8 成多，其中，高達 9 成以上商品是砂糖與米穀。¹¹ 這些跡象體現打狗港對於日本母國的重要性，也意謂著港埠改善有其必須性與迫切性。

其次是 1905 年 4 月總督府土木局展開打狗港內海浚渫以及打造海埔新生地的工程，即鐵道部埋立地改良工程。這項工程主要填築埋立地（即海埔新生地）三萬五千坪，同時在埋立地敷設鐵道、新建停車場與貨物倉庫，終點處將架以百間（即六十丈）長橋以連結哨船頭街，將埋立地定位為海陸運輸之連絡地，如圖二所示。至此，打狗港「濱線鐵道」主幹道完成，奠定現代化港埠海陸轉運接駁系統的重要基礎。

⁹ 此處所謂的運河係指位於打狗停車場旁的打狗運河。打狗運河是以打狗川支流為基礎加以疏濬的人工河渠，長 506 間（約 921 公尺）、寬約 10 間（約 18.2 公尺）、深為干潮面（退潮面）下約 6 英尺（約 1.82 公尺），主要做為船舶從打狗灣往來臨時停車場船渠的河道。1901 年 6 月開工、9 月竣工。圓平船（平底小貨船）、小蒸汽船得以往來打狗灣與臨時停車場之間。臺灣總督府鐵道部編，《臺灣鐵道部史(中)》（臺北：臺灣總督府鐵道部，1910），頁 325。相關出處詳見〈南部鐵道の砂糖搬出〉，《臺灣日日新報》（臺北），1902 年 2 月 11 日，第 2 版。

¹⁰ 1902 年貿易總額 2,623,306 圓、1903 年 3,998,332 圓、1904 年 4,622,296 圓。臺灣省行政長官公署，《臺灣省五十一年來統計提要》，頁 923、930。

¹¹ 臺灣總督府編，《臺灣外國貿易年表》歷年，附錄（臺灣內地貿易年表）。



【圖二】1904-1906 年鐵道部埋立地與浚渫計畫圖

資料來源：日本國立公文書館亞細亞歷史資料中心 (<http://www.jacar.go.jp/>)，
最後檢索日期：2015.10.2。

打狗港海陸接駁輸運模式受到當時人的肯定，1908 年 11 月 28 日《臺灣日日新報》以「打狗濱線」一文報導「濱線鐵道」時指出：「這條鐵道雖然不長，卻能降低貨物在海陸接駁的成本，貨主大獲其益。」¹² 這是打狗港得以主宰米糖貿易，從而擴大貿易影響力的關鍵。如表二所示，打狗港兩項改善工程明顯帶動貿易穩定成長，貿易年增率和累增率穩定。至 1907 年，打狗港的貿易總額已超越安平港。1908 年打狗的築港工程得以順利展開，實奠基於此。

	安平港貿易額	打狗港貿易額	安平港 年增率	打狗港 年增率	安平港 累增率	打狗港 累增率
1899	5,922,563	1,629,761	---	---	100%	100%
1900	4,559,876	2,516,613	0.8%	1.5%	77%	154%
1901	5,711,999	2,690,507	1.3%	1.1%	96%	165%
1902	6,313,671	2,623,306	1.1%	1.0%	107%	161%
1903	6,324,039	3,998,332	1.0%	1.5%	107%	245%

¹² 新停車場未啟用前，從舊停車場至濱線間之貨車，每噸收十二錢之運費；改由新停車卸貨後，每噸僅五錢。〈打狗濱線〉，《臺灣日日新報》（臺北），1908 年 11 月 28 日，5 版。

1904	7,786,221	4,622,296	1.2%	1.2%	131%	284%
1905	8,894,231	5,753,153	1.1%	1.2%	150%	353%
1906	11,171,251	8,804,858	1.3%	1.5%	189%	540%
1907	9,628,685	11,804,320	0.9%	1.3%	163%	724%

【表二】1899-1907 年間打狗港與安平港貿易趨勢比較 (單位：圓)

資料來源：臺灣省行政長官公署統計室編印，《臺灣省五十一年來統計提要》，頁 923、929-930。

相對於打狗港在 1906 年奠定現代化港埠的基礎，安平港則深受淤積而難以突破的窘境。馬鉅強指出，1903 年 8 月曾文溪及鹽水溪氾濫致使安平港內水路淤積，導致連中式帆船(戎克船)也無法航行，這是疏浚安平港的開始。1904 年 12 月，總督府撥付經費開進行安平港調查，後由土木局設計，擬定從安平開鑿一條連接臺南南勢街的運河，後因經費預算 20 萬圓沒有著落而作罷。1906 年安平港再度淤積，鹽水溪及曾文溪大水挾帶流出河口的泥沙，港路淤積甚廣，大型漂流木佈滿港內，造成港口嚴重堵塞。為了改善安平港，1907 年 4 月 13 日總督府以府令第 22 號，對臺南廳的營業者增課營業稅額的十分之一，充作安平港疏浚經費。¹³ 安平浚渫埋立工程於 1907 年 6 月正式核可，¹⁴經費預算 20,828 圓，浚渫費用佔 42%。¹⁵

圖三是 1907 年核准疏浚的施工平面圖，浚渫工程是從港口疏濬主航道至安平稅關北側水域，對照圖四，疏濬水域不脫鹽水溪出海口一帶，而沿著安平北側於清代就有一條通抵府城西門外五條港的運河（即舊運河），這條運河至 1908 年間，三井物產株式會社還在南勢街（五條港南河口）設有倉庫，其向日本購入的石油大多運抵由安平港，再用駁船載運到南勢街倉庫存放。¹⁶ 可見是項工程著眼於既有港灣運用形勢而加以改善，但只能治標，後來每年投入相當經費疏濬，從 1907 年起至 1920 年間計 293,247 圓，¹⁷然成效有限。馬鉅強指出，安平港淤積是所有河港共同

¹³ 馬鉅強，〈安平港的改良對策之研究（1895-1925）〉，頁 15-16。未撰著人，《最近的南部臺灣》（臺南：臺灣大觀社，1923），頁 178-179。未撰著人，〈安平港浚渫費トシテ臺南廳管內營業稅ヲ增課ス〉，《臺灣史料稿本》（臺北：臺灣總督府史料編纂會，無出版年），無頁碼。

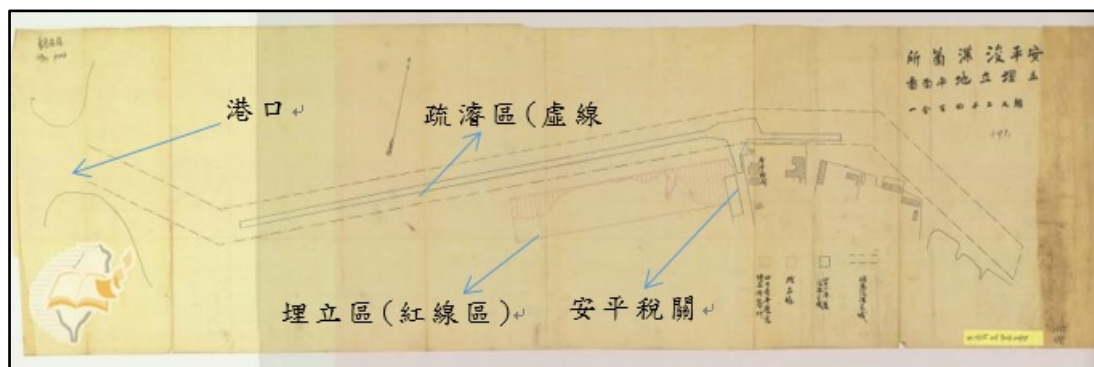
¹⁴ 「安平港內浚渫工事施行ニ付臺南廳へ通牒ノ件」，〈總督府公文類纂〉，國史館臺灣文獻館藏，典藏號：00001329005。

¹⁵ 經費預算有三大項，浚渫船運轉費 8745.973 圓、新造土受船 3 艘 4432.027 圓和埋立土砂運搬費 7650 圓。「安平港內浚渫並埋立工事施行認可（1907 年 4 月 26 日）」，〈總督府公文類纂〉，國史館臺灣文獻館藏，典藏號：00001355001。

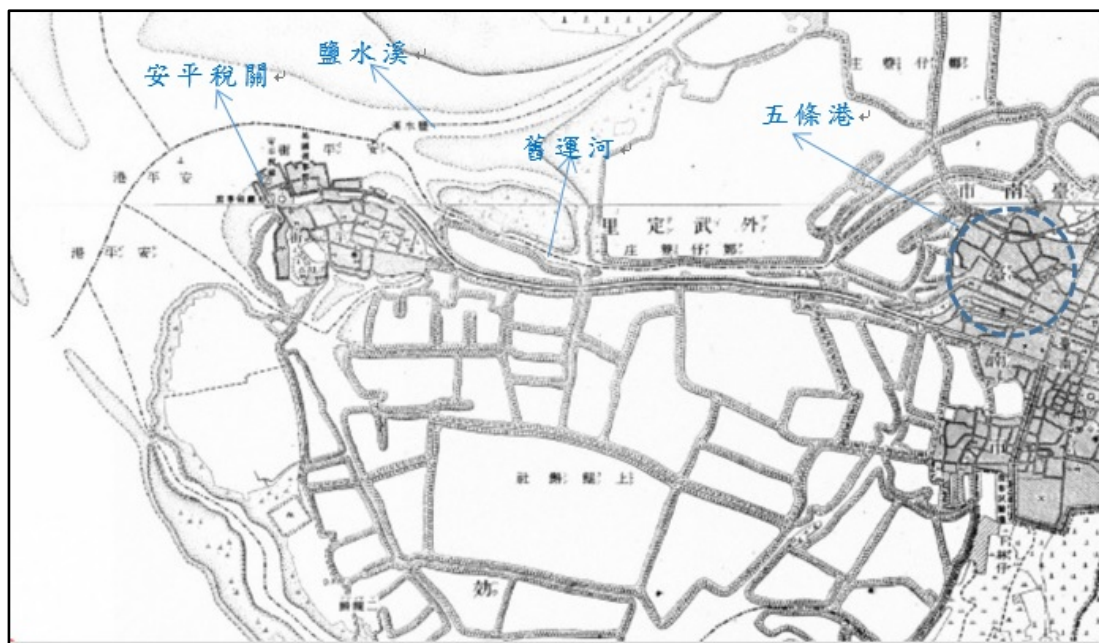
¹⁶ 〈石油多到〉，《漢文臺灣日日新報》（臺北），1908 年 9 月 13 日，第 4 版。

¹⁷ 未撰著人，《最近的南部臺灣》，頁 179-180。

的問題，疏濬未能根治。¹⁸ 因此，安平港勢必得有新的港埠規劃和建設才能開展新的氣象，亦即後來的新運河和新港嘴的改良工程，但是這兩項工程向來都被忽視。



【圖三】1907 年核可的安平港疏浚暨海埔新生地填築工程平面圖
資料來源：「安平港內浚渫並埋立工事施行認可」，〈總督府公文類纂〉。



【圖四】1898年二萬分之一臺灣堡圖
資料來源：中研院 GIS 中心，〈臺灣百年歷史地圖〉(<http://gissrv4.sinica.edu.tw/gis/tainan.aspx>)，
最後檢索日期：2016.3.25。

¹⁸ 馬鉅強，〈安平港的改良對策之研究（1895-1925）〉，頁 22。

1920 年代和 1930 年代，總督府對安平港投入新運河和新港嘴的開鑿，這兩項工程奠定 1930 年代中期以後安平港穩定成長的基礎。新運河工程於 1922 年定案，同年 4 月 15 日開工，1926 年 4 月 20 日全部完工。¹⁹ 如圖五所示，新運河位於安平聚落南側，比較不受鹽水溪沖積影響，其兩端開挖一座船渠可供中式帆船、發動機船、泊船等停靠，船渠岸上鋪設卸貨場和倉庫；²⁰1931 年 2 月間新開鑿安平港的港嘴，修改工程於 1938 年 3 月間完工。²¹ 至此，安平港的航行水域和港埠環境已從安平聚落北岸移轉至南側，比較不受鹽水溪沖積之影響。



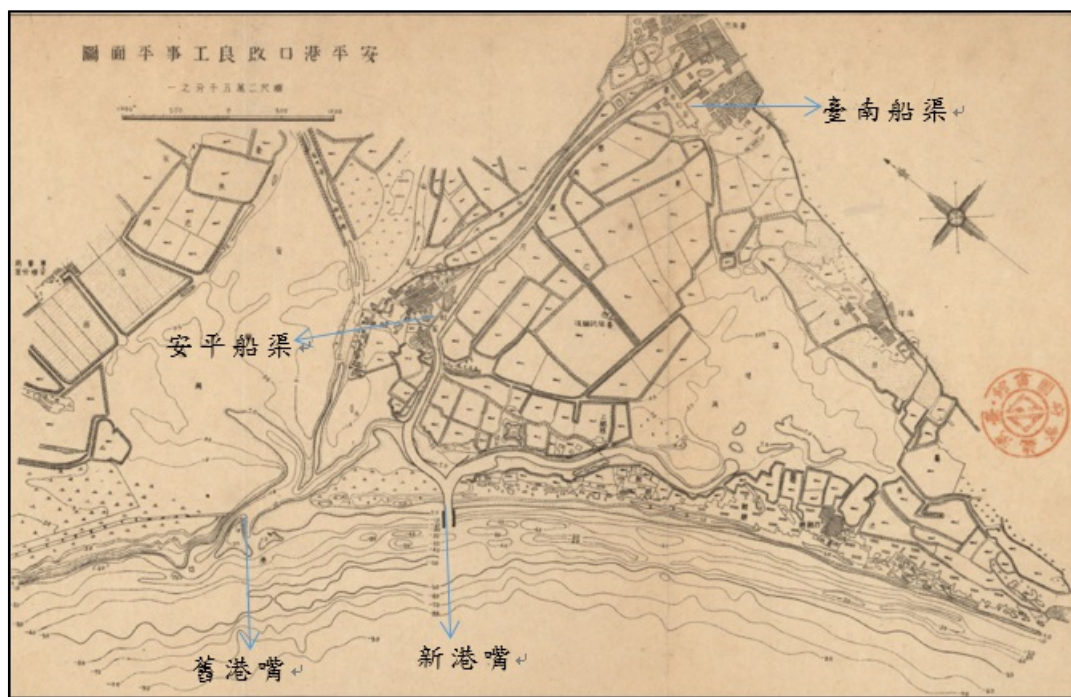
【圖五】1928 年安平港平面圖

資料來源：臺灣總督府交通局港灣課，《臺灣の港灣》（臺北：臺灣總督府交通局港灣課，1928），附圖。

¹⁹ 〈臺南籌開運河〉，《臺灣日日新報》（臺北），1922 年 4 月 10 日，第 3 版。〈安平運河起工式〉，《臺灣日日新報》（臺北），1922 年 4 月 10 日，第 3 版。〈臺南運河工事過剩〉，《臺灣日日新報》（臺北），1925 年 12 月 2 日，第 4 版。〈臺南運河開通式〉，《臺灣日日新報》（臺北），1926 年 4 月 20 日，第 4 版。

²⁰ 齋藤四郎，《安平港調查記》，出版社不詳，1932，頁 8-9。

²¹ 〈安平港口新開鑿案〉，《臺灣日日新報》，1931 年 2 月 26 日，第 4 版。〈臺南運河が更生 安平港口の改修工事完成し〉，《臺灣日日新報》，1938 年 3 月 10 日，第 9 版。



【圖六】1938 年安平港港嘴改良工程平面圖

資料來源：臺灣總督府交通局港灣課，《臺灣の港灣》（臺北：臺灣總督府交通局港灣課，1938），附圖。

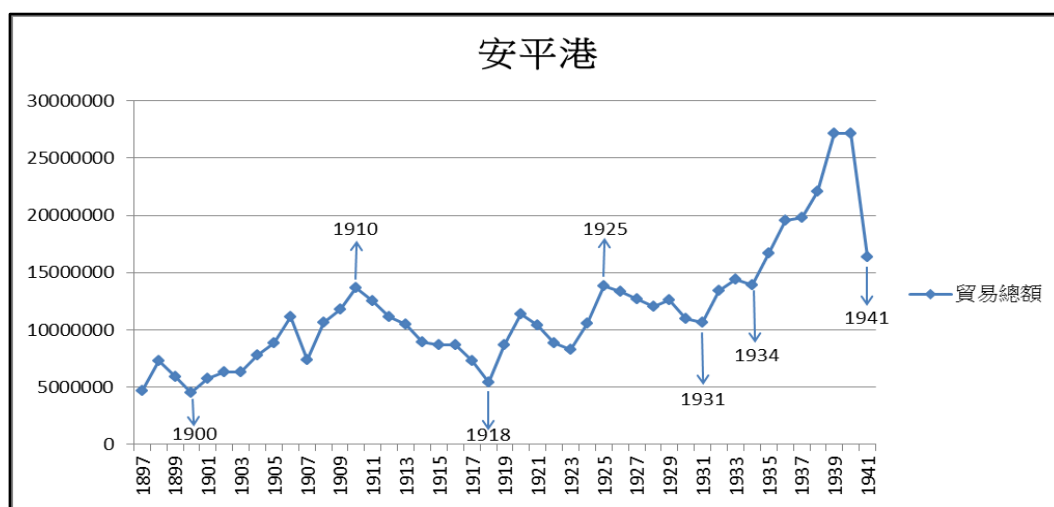
二、對外貿易變遷之分析

綜合上述，日治初期安平港還保有清末的領先優勢，然自 1901 年以後逐漸喪失，主要原因是河港淤積以及打狗港的競爭。為此，安平港於 1907 年展開疏濬，至 1920 年間共投入不少經費，然並未正式面對河港的關鍵問題，直至 1926 年開鑿新運河和船渠、1938 年完成新港嘴工程，安平港始能擺脫鹽水溪的困擾。筆者好奇，港埠機能的轉變究竟有無反映其對外貿易的量能發展趨勢，馬鉅強悉心整理分析安平港各階段性改良工程，卻誤把新建安平港港嘴當成另建新港口，以致最後認為安平港的改良工程並未達到規劃（貿易再成長）的目標，²²事實真是如此嗎？

圖七是 1897-1941 年間安平港對外貿易曲線圖，除 1941 年受到戰爭動員的干

²² 馬鉅強，〈安平港的改良對策之研究（1895-1925）〉，頁 28。

擾外，整體所呈現的趨勢是遲滯後緩步成長而非衰退，恰與學界的衰退說相反。1900 年貿易總額 4,559,873 圓是最低點，1939 年貿易總額達 27,184,319 圓是為最高點，最高與最低約差距 5.96 倍。



【圖七】1898-1941 年間安平港對外貿易總額 (單位：圓)

資料來源：臺灣省行政長官公署統計室編印，《臺灣省五十一年來統計提要》，頁 923、929。

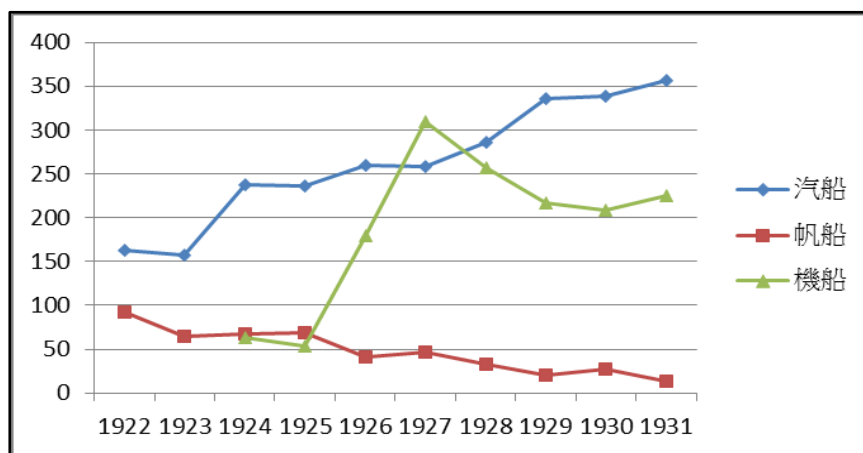
圖七的貿易趨勢顯示，1910 年是安平港首波高點，而後下滑；1918 年貿易額 5,389,113 圓是為中期波段低點，但並未跌破 1900 年而創新低，此後震盪、停滯，至 1931 年終止跌勢；1932 年是末波成長起點，1933 年貿易額已超過 1910 年的前高點，1939 年創歷史新高，至 1941 年明顯受到戰爭動員的影響而大幅下滑。整體而言，日治時期安平港貿易趨勢可分為下列三個階段：

1. 穩定成長期（1896-1910）：本階段延續清末以降的成長趨勢，1910 年貿易額 13,687,485 圓是為波段高點，這說明 1907 年安平港疏浚工程有一定的效益。但是，河港淤積以及未能築港現代化皆是隱憂。
2. 掙扎不定期（1911-1931）：1911 年暴風雨重創安平港，²³隔年打狗港完

²³ 〈安平港的慘狀〉，《臺灣日日新報》（臺北），1911 年 8 月 31 日，第 2 版。

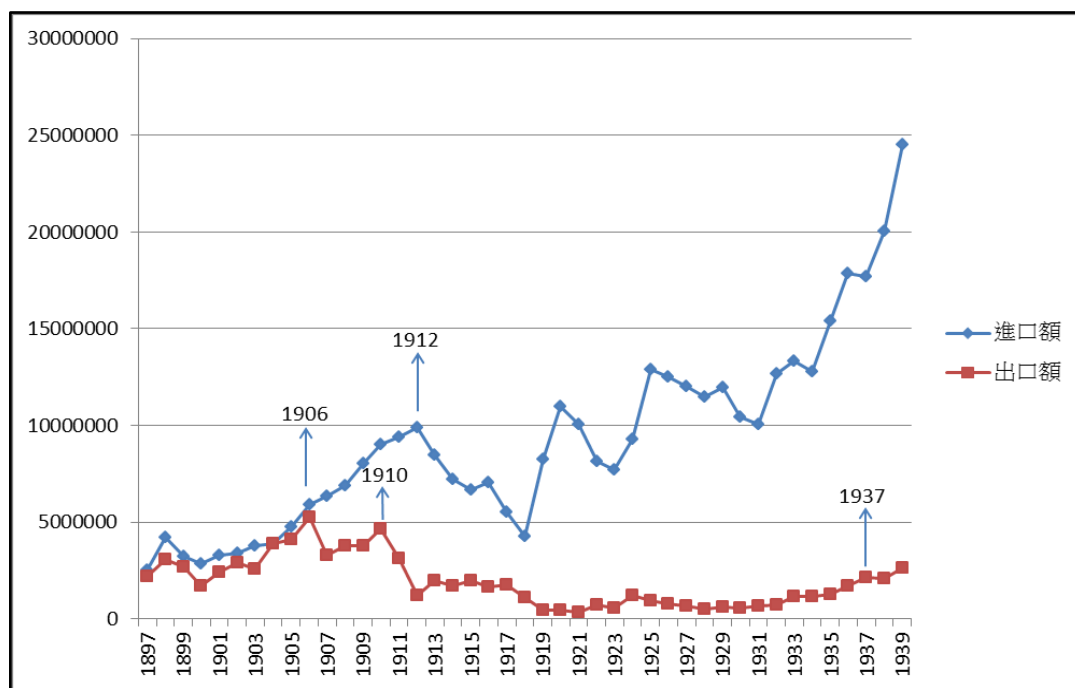
成第一期築港工程，安平港內外挑戰加劇致使貿易額逐年下滑，至 1918 年貿易額 5,389,113 圓是為波段低點，不過並未破底創新低，此貿易額仍高於 1900 年的 4,559,873 圓，此後大體維持在前階段貿易額盤旋，尚不至於衰退，特別是 1925-1929 年間貿易額維持接近在 1910 年的前貿易高點，這說明新運河和新船渠有發揮作用，圖八是 1922-1931 年間安平港入港船隻數量，汽船、機船逐年成長，這說明新運河和新船渠具有提高新式船舶泊靠的能力。不過，貿易量未能突破 1910 年的高點，新運河和新船渠發揮功效，卻只能維持既有的運輸功能，尚未出現再成長的契機。

3. 再度成長期（1932-1940）：同樣是在前階段港埠機能的基礎上運作，此階段卻出現大幅的貿易成長，1932 年貿易額 13,419,013 圓突破 1910 年波段高點，且逐年成長，1939 年貿易額達 27,184,319 圓，為日治時期最高點。此階段貿易成長不僅僅是港埠運作機能的問題，而是另有其他經濟因素所導致，下兩節會進一步分析。



【圖八】1922-1931 年間安平港入港船隻數量（單位：艘）
資料來源：齋藤四郎，《安平港調查記》，港第二表。

進一步分析安平港的進出口貿易結構。圖九是 1896-1939 年間安平港進出口貿易的變遷，很明顯，1907 年以後進口與出口呈現背離現象，1929 年進口/出口的貿易比已達 29 倍，1939 年貿易赤字高達 21,867,543 圓。換言之，1907 年以後安平港長期成為典型的進口港，剛好這一年打狗港的貿易額超越安平港，這意味著安平港既有的出口貿易快速被移轉至打狗港，往後長期維持安平港運作甚至再成長者端賴進口貿易；相反地，出口貿易於 1910 年大幅下滑且長期不振，至 1937 年後才出現稍具上升的趨勢。



【圖九】1896-1939 年間安平港的進出口貿易變遷

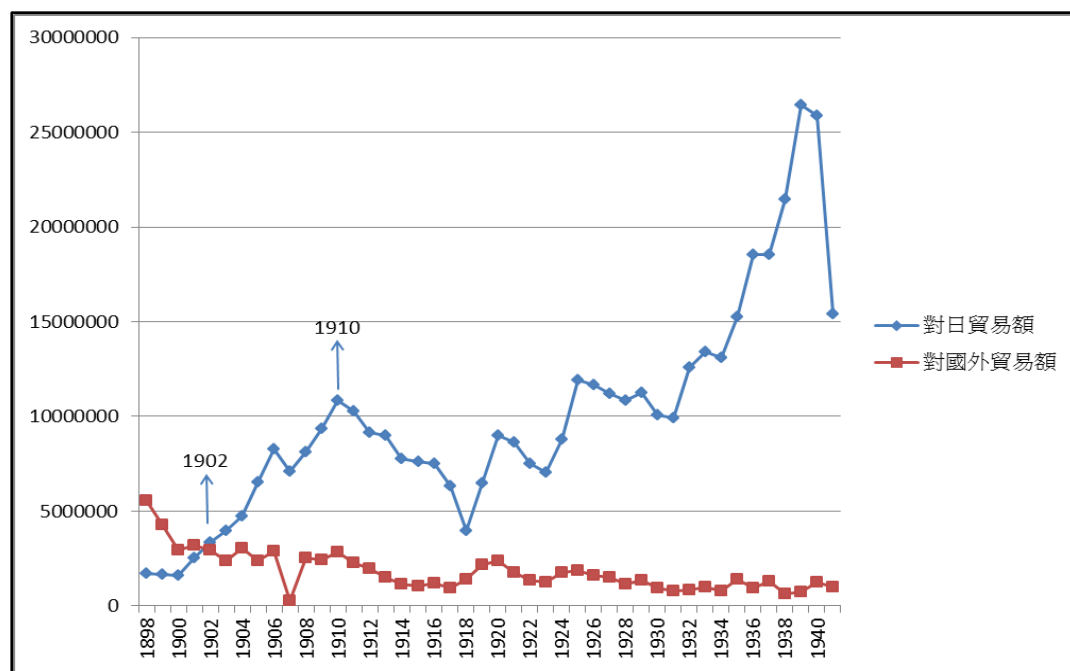
(單位：圓)

資料來源：臺灣省行政長官公署統計室編印，《臺灣省五十一年來統計提要》，頁 923、929。

眾所周知，日治時期臺灣經濟是對日本依賴從屬的殖民地經濟，貿易結構往往也是如此。圖十是 1898-1941 年間安平港對日、對國外口貿易的變遷，很明顯以 1902 年為分水嶺，在此之前對國外（以中國大陸為主）比重較高，此後安平港對日貿易大幅成長，而且長期與對國外貿易呈現背離現象。不僅如此，無論是進口貿易或是出口貿易，其主要貿易市場都是日本。對日移出貿易從 1897 年（佔 15%）逐年攀

升，至 1928 年對日已是對外國的 23.1 倍，是歷史最高點；對日進口貿易從 1898 年（佔 30%）逐年提高，1938 年對日/對外國的進口貿易比已高達 155.6 倍。

綜合圖九和圖十，安平港的貿易趨勢明顯自 1907 年以後長期仰賴對日本的進口貿易，這是維持安平港運作甚或再成長的主要原因。而且如下節所分析，主要進口商品皆為日常生活用品，這些進口商品的消費市場極可能多數是在臺南市。馬鉅強指出，臺南商人每年寧願被加徵營業稅充作安平港疏浚費用，因為相較於商品經由打狗轉運陸路所需要運費，以及中途轉運所隱含的風險，實際上還是從安平港比較有利。²⁴ 特別是 1926 年新運河和兩座船渠完成後，運河連通安平船渠和臺南船渠，後者位於西門外不遠處，進口商品由安平港直抵臺南船渠，確實可省卻由他處經陸路轉運的成本。因此筆者認為，1920 年代和 1930 年代安平港口改良工程是成功的，安平港已經脫離清末以致日治初期的淤積困擾，只待新產業注入以提升港口的再成長。



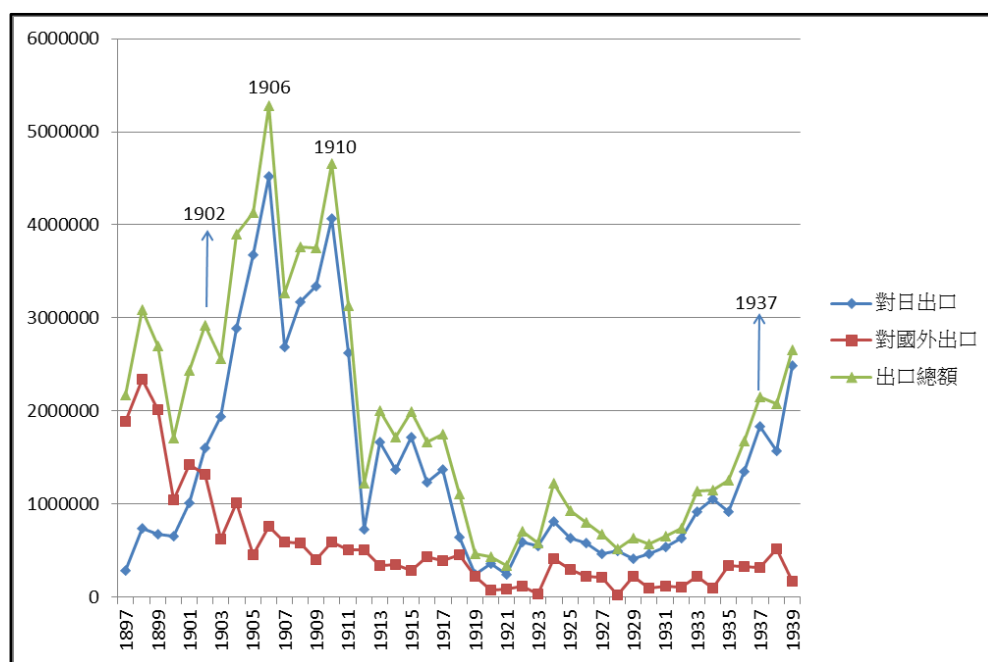
【圖十】1898-1941 年間安平港對日、對國外口貿易的變遷（單位：圓）

資料來源：臺灣省行政長官公署統計室編印，《臺灣省五十一年來統計提要》，頁 923、929。

²⁴ 馬鉅強，〈安平港的改良對策之研究（1895-1925）〉，頁 16。

參、出口貿易與主要商品分析

圖十一是 1897-1939 年間安平港出口貿易額變遷圖。很明顯，1902 年是對日貿易和對外國貿易的交叉點。1902 年以前，對外國貿易還高於對日貿易，1903 年對日貿易已經高於對外國貿易，成為出口貿易的主體，只不過量能卻於 1910 年後大幅下滑，陷入長期衰退，直至 1930 年代初才出現轉圜的徵兆，1937 年出口擴張趨勢才稍微明朗，可惜 1940 年代進入戰爭階段，常態貿易又失焦。整體而言，1910 年是安平港出口貿易陷入長期衰退的關鍵年代。誠如上述，1912 年打狗港完成第一期築港工程，安平港缺乏現代化港埠設施而弱化競爭力，其出口貿易顯然被打狗港所取代，至 1930 年代末期才逐漸走出自己的特色。再者，出口貿易涉及出口地的產業結構，這是否意味著 1937 年以後臺南地區出現新的產業，相當值得觀察。



【圖十一】1897-1939 年間安平港出口貿易額變遷圖 (單位：圓)

資料來源：1. 臺灣總督府編，《臺灣外國貿易年表》的「移出入品價格港別表」和「輸出入品價格港別表」，歷年。

2. 臺灣總督府編，《臺灣貿易年表》的「移出入品價格港別表」和「輸出入品價格港別表」，歷年。

一、對日移出貿易

因為安平港對日貿易有段期間（1901-1932）集中在米糖鹽三項商品，為了方便觀察，統計該三項商品以為討論移出貿易的基礎。

表四是 1901-1939 年間安平港米糖鹽移出金額的變化，約可概分為三個階段。第一階段（1901-1917）以米糖為主、食鹽為輔，三項高居八成至九成，1902-1910 年間安平港移出總額還在上升，1911-1917 年間倍減後鈍化，這是受到米糖交叉遞減影響所致。第二階段（1918-1930），1918 年米移出額變零，隔年砂糖也零移出，以致 1919 年安平港移出總額銳減為最盛期（1906 年）的 5%，食鹽雖單獨支撐八成多的移出貿易額，不過其移出金額約維持在四十至六十萬間，雖較前階段有所成長卻未出現擴大趨勢，可見食鹽並未能帶動安平港移出貿易的再成長。第三階段（1931-1939），1931 年移出總額走出谷底攀升，至 1939 年間已是 1930 年的 5.3 倍，同時是最高峰（1906 年）的 55%。值得注意的是，1934 年以後食鹽所佔比例卻呈現下滑，1939 年僅佔移出總額的 26%，意味著第三階段的貿易成長並非食鹽產業所致，而是另有其他商品。下文「三、主要出口商品之分析」中會探討。

年度	砂糖	米	食鹽	累計(A)	安平港移出總額(B)	比例(A/B)
1901	877439	35346	83543	996328	1016772	98%
1902	1356969	35227	107771	1499967	1600126	93%
1903	870120	918853	45230	1834203	1942999	94%
1904	2013451	583270	119280	2716001	2891990	94%
1905	?	?	?	?	3678009	?
1906	?	?	?	?	4517828	?
1907	?	?	?	?	2684373	?
1908	2387187	604647	75286	3067120	3175636	97%
1909	2712551	434946	92169	3239666	3346346	97%
1910	3628795	203898	146102	3978795	4070290	98%
1911	2225614	116582	137462	2479658	2625685	95%
1912	1401	447112	145869	594382	724289	83%
1913	?	?	?	?	1663085	?
1914	567720	515950	100921	1184591	1372062	86%
1915	1135833	332291	97136	1565260	1715631	91%

1916	593033	249504	143787	986324	1235499	80%
1917	920642	80592	230253	1231487	1366724	90%
1918	285434	0	306599	592033	643566	92%
1919	0	0	107436	107436	239301	45%
1920	0	0	93512	93512	355201	26%
1921	0	0	?	?	247045	?
1922	0	21	530549	530549	590481	90%
1923	0	0	461854	461854	547584	84%
1924	0	0	763794	763794	813215	94%
1925	0	0	599007	599007	632121	95%
1926	0	0	555368	555368	576566	96%
1927	0	0	432647	432467	468695	92%
1928	0	0	453609	453609	494020	92%
1929	0	0	353451	353451	401500	88%
1930	0	0	469512	469512	469841	99.9%
1931	0	0	403917	403917	543929	74%
1932	0	0	514188	514188	635225	81%
1933	0	0	623701	623701	922910	68%
1934	0	0	645285	645285	1057501	61%
1935	0	0	441820	441820	918727	48%
1936	0	0	498732	498732	1352765	37%
1937	0	0	543200	543200	1833505	30%
1938	0	0	639785	639785	1567922	41%
1939	0	0	639479	639479	2489279	26%

【表四】1902-1938 年間安平港砂糖、米和食鹽的移出金額（單位：圓）

資料來源：1. 臺灣總督府編，《臺灣外國貿易年表》歷年的「移出港別」表，第一類中的各類米、第二類中的糖品、食鹽。
2. 臺灣總督府編，《臺灣貿易年表》歷年的「移出港別」表，第一類中的各類米、第二類中的糖品、食鹽。

二、對國外輸出貿易

對外國輸出的商品比較多元，表五是 1900-1939 年間輸出主要商品的金額變化，約可分為三階段。1900-1905 年可視為第一階段，砂糖、米、苧麻、乾龍眼與肉（簡稱龍眼）等是主要商品，尤以砂糖最為重要。1906-1920 年間是第二階段，隨著砂糖和米分別於 1905、1906 年相繼銳減，安平港輸出貿易陷於長期低迷的景況，更

重要的是，安平港輸出貿易失去主力商品（米糖），因此雖然有芋麻、龍眼、海產乾貨和綿織物等支撐—特別是芋麻，輸出額度畢竟未能擴大而難以帶動輸出再成長。1921-1937 年間是第三階段，輸出貿易走出谷底略微回升，至 1937 年輸出金額是 320282 圓，不過約只是輸出貿易最高峰（1902 年）的 24%，而且自 1926 年後輸出商品單一化為食鹽，以 1937 年而言，食鹽輸出額 320185 圓，高佔輸出商品的 99.9%。總之，安平港輸出貿易原較具多樣性，1905 年以後相繼失去糖、米、龍眼、芋麻後等重要商品，至 1926 以後逐漸單一化為以食鹽為輸出主力的輸出結構，不過食鹽量能有限，以致長期萎縮不振。

年度	砂糖	米	食鹽	芋麻	乾龍眼與肉	海產乾貨	綿織物	主要商品 累計(C)	輸出總額 (D)	比例 (C/D)
1900	719481	47628	?	150155	31420	0	0	948684	1049835	90%
1901	819426	5275	?	127852	170731	0	0	1123284	1422451	79%
1902	936644	2800	?	119056	73653	0	0	1132153	1321016	86%
1903	204606	11533	?	132484	116874	0	0	465497	621027	75%
1904	209705	411002	?	134059	58303	0	0	813069	1012635	80%
1905	25731	138979	?	128859	100105	0	0	393674	451744	87%
1906	124721	2931	?	147437	200707	0	0	475796	757254	63%
1907	13767	13390	?	115722	148180	0	0	291059	586839	50%
1908	0	36575	30064	110000	161467	0	0	338106	585038	58%
1909	0	5063	19853	82738	120849	0	0	228503	406687	56%
1910	0	1627	100908	95034	151651	0	0	349220	592549	59%
1911	44152	0	54583	83035	86507	0	0	268277	505729	53%
1912	28	0	28952	84945	138662	0	0	252587	503297	50%
1913	0	0	0	77902	88242	0	0	166144	339825	49%
1914	0	0	891	101455	37051	15052	3346	157795	345814	46%
1915	0	1524	473	90181	26327	10735	845	130085	282127	46%
1916	0	27872	5677	80632	37127	11668	867	163843	429784	38%
1917	189	0	0	99701	26633	17868	27302	171693	386445	44%
1918	0	0	0	48035	62394	11052	138894	260375	459153	57%
1919	0	0	0	44368	5322	11600	66373	127663	227018	56%
1920	0	0	302	14226	0	13237	27378	55143	80093	69%

1921	0	4	0	10906	0	3943	18838	33691	88651	38%
1922	0	2196	0	13211	0	2194	38460	56061	114545	49%
1923	0	0	0	8013	0	0	410	8423	33285	25%
1924	0	0	362380	15402	0	0	669	378451	415127	91%
1925	0	0	236015	17754	0	0	460	254229	259553	98%
1926	0	0	183748	7034	0	7614	8700	207096	225376	92%
1927	0	0	182479	1553	0	2040	144	186216	211282	88%
1928	0	0	9936	2801	0	0	251	12988	21383	61%
1929	0	0	214520	20	0	0	30	214570	222856	96%
1930	0	0	88090	201	0	0	4	88295	100615	88%
1931	0	0	109600	789	0	0	0	110389	113274	97%
1932	0	0	101702	0	0	0	0	101702	102622	100%
1933	0	0	217882	0	0	0	0	217882	217882	100%
1934	0	0	95038	0	0	0	0	95038	96083	98.9%
1935	0	0	317217	0	0	0	227	317444	336541	94.3%
1936	0	0	326722	0	0	0	0	326722	327140	99.9%
1937	0	0	320185	0	0	0	0	320185	320282	99.9%
1938	0	0	513784	0	0	0	0	513784	513784	100%
1939	0	0	169009	0	0	0	0	169009	169009	100%

【表五】1900-1939 年間安平港輸出主要商品的金額 (單位：圓)

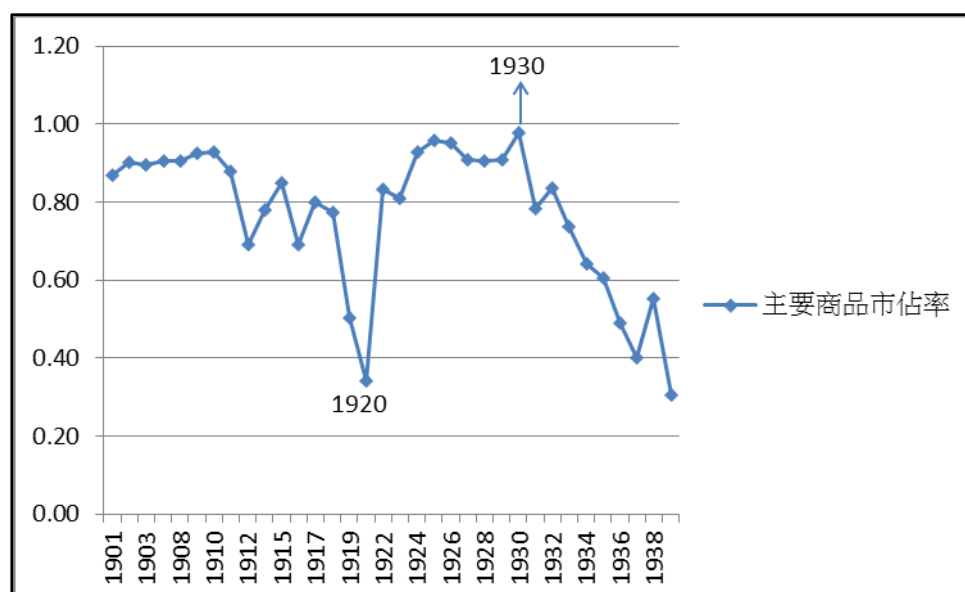
資料來源：1. 臺灣總督府編纂，《臺灣外國貿易年表》歷年的「輸出港別」表，第二類中的各類米糖、龍眼、食鹽和乾魚鹹魚，第七類苧麻和棉織物。

2. 臺灣總督府編纂，《臺灣貿易年表》歷年的「輸出港別」表，第二類中的各類米糖、龍眼、食鹽和乾魚鹹魚，第七類苧麻和棉織物。

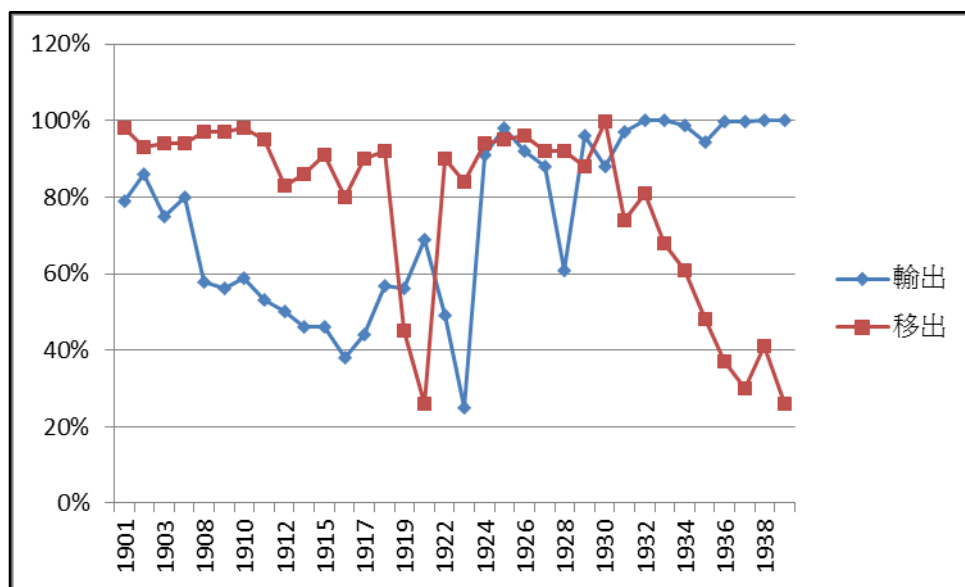
三、主要出口商品

綜合上述有關移出、輸出的資料，砂糖、米、食鹽、苧麻和龍眼等是構成日治時期安平港出口貿易的主要商品。為了釐清安平港出口貿易的變化，以及主要商品和出口貿易之間的關聯性，將上述表四和表五的主要商品（表四的 A 欄和表五的 C 欄）合計再除以出口總額獲得主要商品比例，並繪製成圖十二，很明顯，除 1919、1920 年之外，主要商品佔有比率相當高，皆維持在七成至九成多。然而，至 1931 年後出現長期下滑趨勢，至 1939 年僅為 30%。進一步將輸出、移出的主要商品佔

有比率分開繪圖，如圖十三，輸出貿易由多樣而單一化、移出商品由單一而多樣化。然而畢竟移出貿易是出口貿易主體，以致如圖十二所示，安平港於 1930 年代以後原主力商品佔有率日益下滑，意味著出口貿易於 1930 年代後呈現以對日貿易為主的多樣化轉變。



【圖十二】1901-1939 年間安平港出口主要商品佔有率之變化（單位：%）
資料來源：表四的 A 欄和表五的 C 欄合計再除以出口總額的試算結果。



【圖十三】1901-1939 年間安平港輸出、移出主要商品佔有率之變化（單位：%）
資料來源：表四的 A 欄和表五的 C 欄合計再除以出口總額的試算結果。

彙整移出、輸出主要商品，如表六所示，1918 年以後食鹽挑起安平港出口種要角色，而且出口額也有所成長，從十幾萬圓成長為四五十萬圓，這是因為第一次世界大戰後日本經濟繁榮，化學工業與沿海漁業發達需鹽增加所致。²⁵ 1919 年臺灣製鹽株式會社成立且於安平設置總社和安平工廠，²⁶1923 年擴大安順鹽田面積。²⁷ 這些都是安平港食鹽得以維持一定出口量的原因。不過須注意的是，1930 年代以後出口商品日益多樣，食鹽所占出口比率日益降低。很明顯，日治初期以來主要出口商品已和出口貿易發展趨勢的關係，於 1930 年代出現背離，究竟為何？值得進一步分析。

²⁵ 臺灣銀行經濟研究室編印，《臺灣鹽業史》（臺北：臺灣銀行經濟研究室，1955），頁 11-12。

²⁶ 〈製鹽會社成立〉，《臺灣日日新報》（臺北），1919 年 7 月 18 日，第 2 版。

²⁷ 〈鹽田一部竣工〉，《臺灣日日新報》（臺北），1922 年 5 月 9 日，第 6 版。

年 度	砂糖		米		食鹽		苧麻		乾龍眼與肉		乾魚鹹魚		綿織物	
	移出	輸出	移出	輸出	移出	輸出	移出	輸出	移出	輸出	移出	輸出	移出	輸出
1900	?	719481	?	47628	?	?	?	150155	?	31420	0	0	0	0
1901	877439	819426	35346	5275	83543	?	?	127852	?	170731	0	0	0	0
1902	1356969	936644	35227	2800	107771	?	22	119056	393	73653	0	0	0	0
1903	870120	204606	918853	11533	45230	?	?	132484	?	116874	0	0	0	0
1904	2013451	209705	583270	411002	119280	?	?	134059	?	58303	0	0	0	0
1905	?	25731	?	138979	?	?	?	128859	0	100105	0	0	0	0
1906	?	124721	?	2931	?	?	?	147437	0	200707	0	0	0	0
1907	?	13767	?	13390	?	?	?	115722	0	148180	0	0	0	0
1908	2387187	0	604647	36575	75286	30064	?	110000	0	161467	0	0	0	0
1909	2712551	0	434946	5063	92169	19853	?	82738	0	120849	0	0	0	0
1910	3628795	0	203898	1627	146102	100908	?	95034	0	151651	0	0	0	0
1911	2225614	44152	116582	0	137462	54583	?	83035	0	86507	0	0	0	0
1912	1401	28	447112	0	145869	28952	?	84945	0	138662	0	0	0	0
1913	?	0	?	0	?	0	0	77902	0	88242	0	0	0	0
1914	567720	0	515950	0	100921	891	0	101455	0	37051	0	15052	0	3346
1915	1135833	0	332291	1524	97136	473	0	90181	200	26327	0	10735	0	845
1916	593033	0	249504	27872	143787	5677	0	80632	630	37127	0	11668	0	867
1917	920642	189	80592	0	230253	0	0	99701	0	26633	0	25253	0	27302
1918	285434	0	0	0	306599	0	0	48035	120	62394	0	4484	0	138894
1919	0	0	0	0	107436	0	0	44368	0	5322	0	1062	0	66373
1920	0	0	0	0	93512	0	0	14226	0	0	0	460	0	27378
1921	0	0	0	4	?	0	0	10906	0	0	0	10461	0	18838
1922	0	0	21	2196	530549	0	0	13211	0	0	0	3943	0	38460
1923	0	0	0	0	461854	0	0	8013	0	0	0	1588	0	410
1924	0	0	0	0	763794	362380	0	15402	0	0	0	482	0	669
1925	0	0	0	0	599007	236015	0	17754	0	0	0	1268	0	460
1926	0	0	0	0	555368	183748	0	7034	0	0	0	2194	0	8700
1927	0	0	0	0	432647	182479	0	1553	0	0	0	7614	0	144
1928	0	0	0	0	453609	9936	0	2801	0	0	0	2040	0	251
1929	0	0	0	0	353451	214520	0	20	0	0	0	833	0	30
1930	0	0	0	0	499512	88090	0	201	0	0	0	0	0	4
1931	0	0	0	0	403917	109600	0	789	0	0	0	0	0	0
1932	0	0	0	0	514188	101702	0	0	0	0	0	682	0	0
1933	0	0	0	0	623701	217882	0	0	0	0	0	0	0	0
1934	0	0	0	0	645285	95038	0	0	0	0	0	0	0	0
1935	0	0	0	0	441820	317217	0	0	0	0	0	91	0	227
1936	0	0	0	0	498732	326722	0	0	0	0	0	0	0	0
1937	0	0	0	0	543200	320185	0	0	0	0	0	0	0	0
1938	0	0	0	0	639785	513784	0	0	0	0	0	0	0	0
1939	0	0	0	0	639479	169009	0	0	0	0	0	0	0	0
1940	0	0	0	0	213388	?	0	0	0	0	0	0	0	0

【表六】1900-1940 年間安平港重要出口商品

(單位：圓)

- 資料來源：1. 臺灣總督府編纂，《臺灣外國貿易年表》歷年的「輸出港別」表，第二類中的各類米糖、龍眼、食鹽和乾魚鹹魚，第七類苧麻和棉織物。歷年的「移出港別」表，第一類中的各類米、第二類中的糖品、食鹽。
2. 臺灣總督府編纂，《臺灣貿易年表》歷年的「輸出港別」表，第二類中的各類米糖、龍眼、食鹽和乾魚鹹魚，第七類苧麻和棉織物。歷年的「移出港別」表，第一類中的各類米、第二類中的糖品、食鹽。

進一步整理 1938 和 1939 年貿易統計中各類商品的移出金額，如表七，這兩年移出商品類別頗多，又以第二類商品的移出額最高，其次是第五類，再者是第四類。

	第一類	第二類	第三類	第四類	第五類	第六類	第七類	第八類
1938	25621	710213	29836	87549	285347	7625	15144	37799
1939	121891	1122792	165061	255397	479812	18222	147041	179063

【表七】1939 年安平港移出主要商品類別金額

（單位：圓）

資料來源：1. 臺灣總督府財務局，《昭和十三年臺灣貿易年表》（臺北：臺灣總督府財務局稅務課，1939），頁 292-301。

2. 臺灣總督府財務局，《昭和十四年臺灣貿易年表》（臺北：臺灣總督府財務局稅務課，1940），頁 332-339。

首先，第二類商品雖然也以食鹽最多，觀察 1938 年至 1939 年的細項數據，兩年間食鹽皆維持在六十三萬餘圓，不過「罐頭」卻從 1938 年的 59,103 圓提高為 282,550 圓佔，大幅成長四倍多。這樣的成長勢必與臺南地區的製罐工業有關。1935-1938 年間，臺南地區分別設立臺灣合同鳳梨株式會社臺南工廠、林兼食品工業所、大新商事株式會社臺南工廠、大日本罐詰株式會社臺南工廠、臺灣食品工業所等。²⁸ 如表八，臺南在蕃茄製罐工廠數和產值皆領先於高雄，可謂日治後期臺南產業新秀之一。

	臺南		高雄	
	工廠數	產值(圓)	工廠數	產值(圓)
1939	5	416911	2	27649
1940	5	1081037	2	117466

【表八】1939-1940 年間臺南和高雄番茄製罐工廠數和產值

資料來源：臺灣總督府殖產局特產課，《主要青果物統計》（臺北：臺灣總督府殖產局特產課，1941），頁 47 表 1。

其次，第五類是紡織品，包括棉織物、絲、布、衣物等，兩年間倍增，又以黃麻布移出額最多，分別是 144,015 圓（1938 年）、159,941 圓（1939 年）。例如：

²⁸ 臺灣總督府殖產局特產課，《主要青果物統計》（臺北：臺灣總督府殖產局特產課，1941），頁 49。

1935 年創辦的臺南製麻株式會社，其主要工廠就設於臺南市三分子（案：今開元寺附近），以生產麻織品為主。²⁹ 再者，第四類是藥材、化學藥類、染料及塗料，兩年間增長三倍，以「其他藥材、化學藥、製藥」最重要，分別是 44,063 圓（1938 年）、154,584 圓（1939 年）最多。³⁰ 可見 1930 年代末安平港出口貿易得以提升是與臺南地區工業發展有關。總之，1931 年以後安平港移出貿易已經脫離單一商品移出的窘境，在既有的食鹽移出上，罐頭、紡織品和製藥等三者已經為安平港開啟不同的對日貿易結構。可惜不久進入戰爭階段，常態貿易又受到軍事因素的干擾。

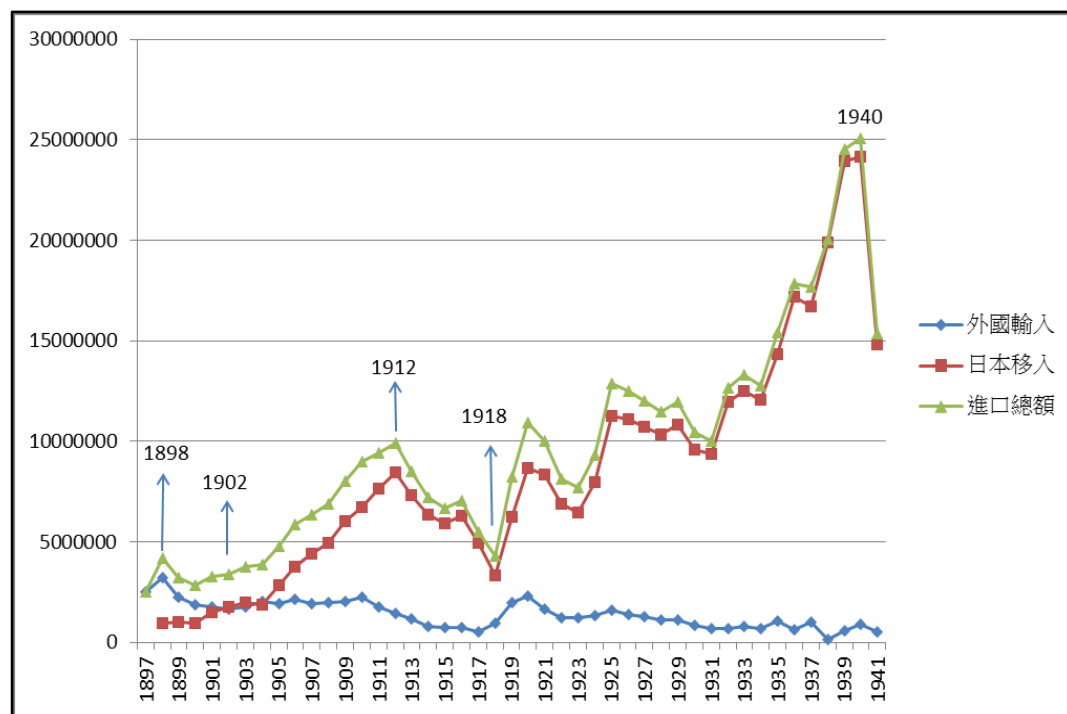
肆、進口貿易與主要商品分析

圖十四是安平港進口貿易的變化圖。除 1913-1918 年間受到淤積和打狗港競爭而出現短期大幅下滑之外，長期而言，安平港進口貿易是呈現穩定上升的趨勢，這充分說明地方政府於 1920 年代投入改善工程發揮了一定的功效。縱然 1913-1918 年雖出現衰退，低點 1918 年的進口總額（4,286,394 圓）依然高於前波高點 1898 年（4,203,589 圓），此後穩定成長，1940 年則創立歷史新高，進口總額達 25,090,055 圓是 1898 年的 5.97 倍。

進口來源地可概分為日本和外國，1902 年是對日貿易和對外國貿易的交叉點。1902 年以前，對外國貿易額尚高於對日貿易，1903 年對日貿易額已超越對外國貿易，而且兩者貿易差持續擴大。1912 年自日本移入貿易額已 86%，1928 年移入貿易達 90%，1939 年高佔 98%。因此可說，相對於出口衰退，對日進口貿易是安平港維持並帶動 1930 年代再成長的主要原因。

²⁹ 竹本伊一郎，《臺灣會社年鑑》（臺北：臺灣經濟研究會，1941），頁 120。

³⁰ 臺灣總督府財務局，《昭和十三年臺灣貿易年表》，頁 292-301。臺灣總督府財務局，《昭和十四年臺灣貿易年表》，頁 332-339。



【圖十四】1897-1941 年間安平港進口貿易額變遷圖 (單位：圓)

資料來源：1. 臺灣總督府編，《臺灣外國貿易年表》的「移出入品價格港別表」和「輸出入品價格港別表」，歷年。

2. 臺灣總督府編，《臺灣貿易年表》的「移出入品價格港別表」和「輸出入品價格港別表」，歷年。

一、主要進口商品

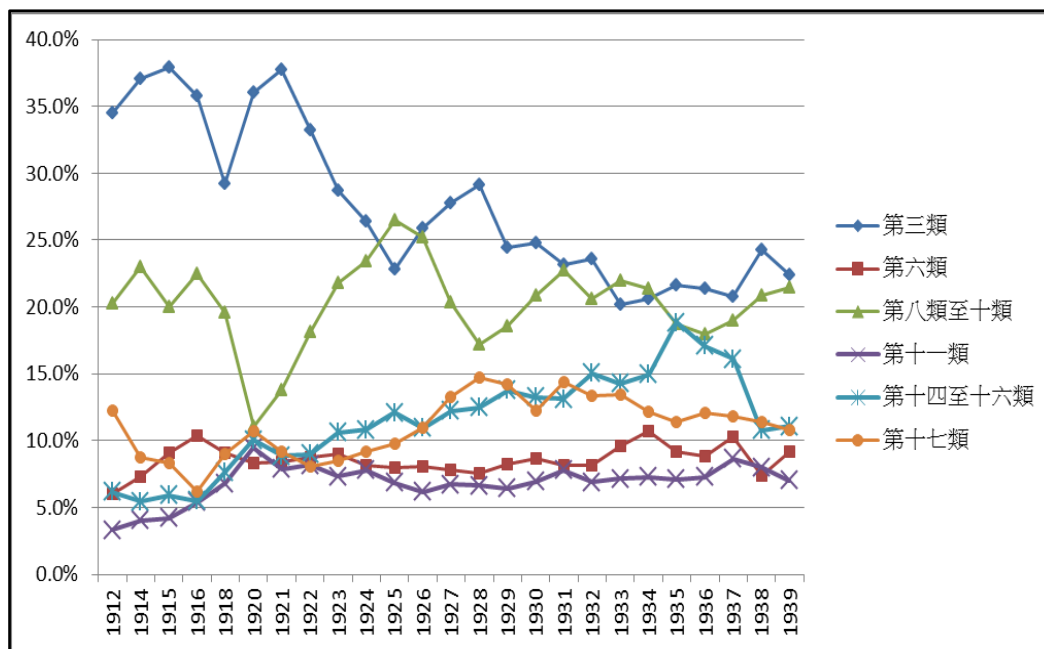
相對於出口商品的侷限性，進口商品種類眾多。不僅如此，受到 1910 年 4 月日本大幅修改「關稅定率法」（1911 年 7 月 17 日實施）的影響，³¹商品貿易統計分類也大幅調整，1911 年以前分為十九類共 314 項商品，1912 年以後分為十七大類共 341 項商品，因而造成統計研究的困擾。為了避免商品統計因分類繁雜和出入所造成的錯誤，而且 1912 年剛好也是安平港備受挑戰的開始，因此，本節原則以

³¹ 李文環，《高雄海關史》（高雄：財政部高雄關稅局，1999），頁 158。

1912 年以後的商品統計分類做為討論進口貿易發展趨勢的素材，試圖從找出幾項主要商品進一步探討。

1912 年以後的貿易商品統計分類計有十七大類，分別是「第一類植物及動物」、「第二類穀物、穀粉、澱粉及種子」、「第三類飲食物及菸草」、「第四類皮毛、骨角、甲殼及其製品」、「第五類油、脂、臘及其製品」、「第六類藥材、化學藥、製藥、其調合品及爆發劑」、「第七類染料、顏料、塗料及填充料」、「第八類絲繡、繩索及同材料」、「第九類布帛及布帛製品」、「第十類衣類及同附屬品」、「第十一類紙漿、紙、紙製品、書籍及繪書」、「第十二類礦物及礦物製品」、「第十三類陶瓷器、玻璃、玻璃製品」、「第十四類礦及金屬」、「第十五類金屬製品」、「第十六類時鐘、車輛、船舶及機械類」、「第十七類雜品」等。在十七類商品中，筆者認為，第八類、第九類、第十類等實屬紡織原料、半成品、成品，因此可以統合為一類稱作「紡織品」；第十四類、第十五類、第十六類乃工業原料、零件、機械和工業製品等，可統合為「工業原料與製品」。

依據上述分類原則，彙整《臺灣外國貿易年表》和《臺灣貿易年表》歷年的「輸入港別」表和「移入港別」表中各類「類計」的金額，剔除不滿 10 萬圓的第一類和第四類製成附表一，將附表一各分類金額除以進口總額可獲得各分類商品所佔進口比例即附表二，將附表二中前 6 項市佔比例較高商品繪製成圖十五。



【圖十五】1912-1939 年間安平港主要進口商品類別的比例

(單位：%)

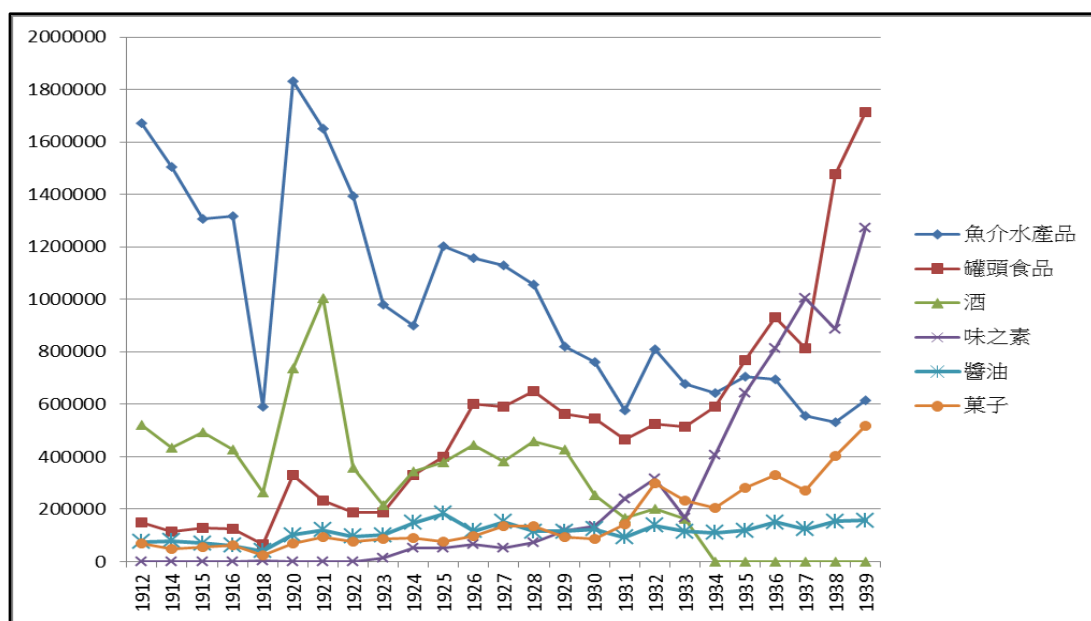
資料來源：依據附表二繪製而成。

首先，歷年這六類商品佔進口總額的七成以上，³²因此具代表性。其次，很明顯，飲食物及菸草（第三類）和紡織品（第八至十類）是主要進口商品，1928 年以前兩者合計高達 46% 以上，1929 年以後因進口總額成長，其他進口商品成長相對壓低這兩類商品的市佔比例，亦即 1929 年以後安平港的進口商品更為多樣性，又以第十四至十六類（工業原料與製品）的成長不容忽視。至於第六類（藥品）、第十一類（紙與紙製品）和第十七類（雜品）則維持一定的進口額，意味著長期有其一定的市場需求。下文進一步從這六類商品中分析安平港進口貿易的特色。需說明的是，無論是《臺灣外國貿易年表》或《臺灣貿易年表》的「輸入港別」表和「移入港別」表，因商品細項分類不盡一致，移入和輸入的品項很難完全吻合，為了避免統計上的錯誤，同時考量 1912 以後自日本移入貿易額已佔 86% 以上，1939 年更高達 98%，因此以下有關個別商品分析僅以對日移入貿易做為討論對象。

³² 1912 年佔 70.3% 最低，1916 年佔 79.5% 最高。

二、魚介水產、味之素和罐頭食品

第三類是飲食物及煙草，商品有 61 項，概分為：魚介水產、蔬菜、水果、飲料（含各類酒）、菓子、調味品和菸草等。圖十六是 1912-1939 年間第三類主要移入商品金額，約佔第三類之七至九成（參附表三），1923 年以前魚介水產和酒分居一二，而後罐頭食品和味之素竄起，1935 年以後成為最大宗。值得一提的是，安平港味之素進口始於 1918 年，爾後除前幾年低於高雄港之外，自 1924 年以後大幅超越，1939 年間安平港味之素進口額 1,270,741 圓，高雄港僅 156,887 圓。³³



【圖十六】1912-1939 年間安平港移入品第三類主要商品金額（單位：圓）

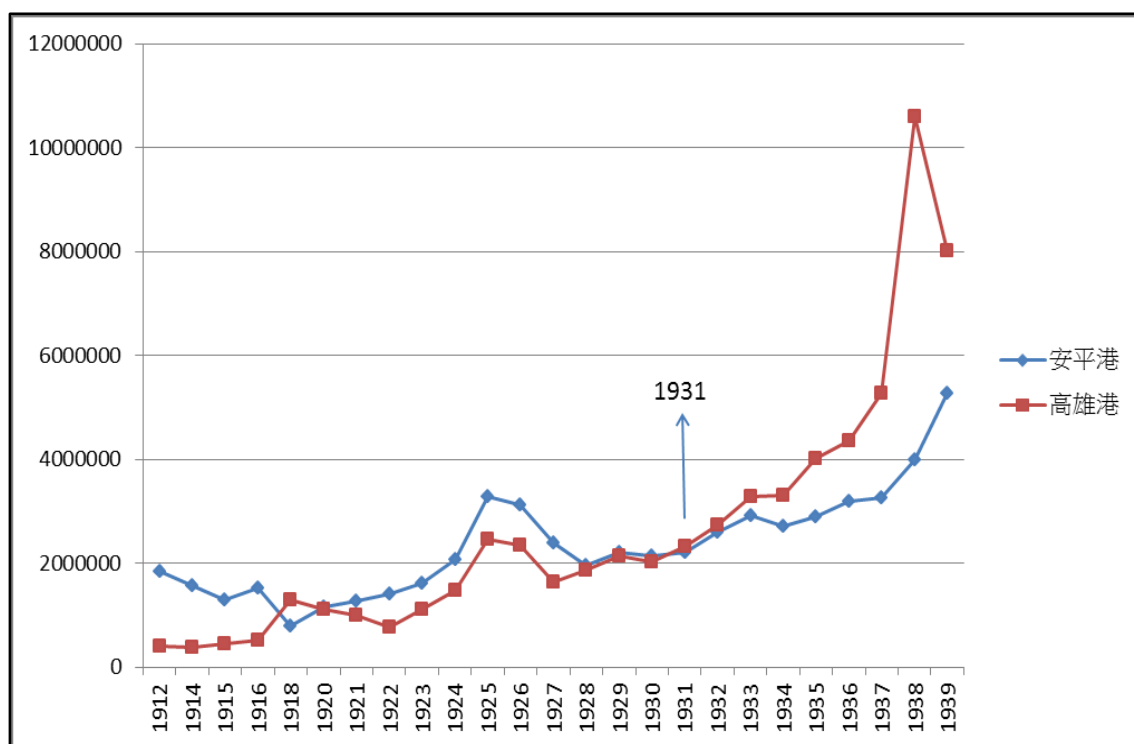
資料來源：1. 臺灣總督府編，《臺灣外國貿易年表》的「移入港別」表，歷年第三類。

2. 臺灣總督府編，《臺灣貿易年表》的「移入港別」表，歷年第三類。

³³ 臺灣總督府編，《昭和十四臺灣貿易年表》的「移入港別」表，頁 344-355。

三、紡織品

第八類絲線、繩索及同材料，分別是棉、毛等材質的絲和線。第九類布帛及布帛製品，涵蓋綿織物、絹織物、毛織物、麻織物等。第十類衣類及同附屬品，如：內衣褲、襪子、帽子和各類衣物及附屬品。這三類有著高度的產業關聯性，可統歸為紡織品，乃是日治時期安平港僅次於第三類的進口商品，同時是可以和高雄港互為比較的特色商品。圖十七是 1912-1939 年間安平港和高雄港紡織品進口情形，在 1931 年以前，除 1918 年之外，安平港紡織品進口額高於高雄港，1931 年以後安平港紡織品進口依然是成長的趨勢，這說明臺南地區對於進口紡織品的需求強勁。



【圖十七】1912-1939 年間安平港和高雄港的紡織品的移入額 (單位：圓)

資料來源：1. 臺灣總督府編，《臺灣外國貿易年表》的「移入港別」表，歷年第八、九、十類之合計。

2. 臺灣總督府編，《臺灣貿易年表》的「移入港別」表，歷年第八、九、十類之合計。

臺灣機械化紡織業始於 1905 年建於豐原街的黃麻紡績及織布工廠，³⁴後來相繼設立臺灣蠶絲業株式會社，以及以織布為主的日華紡織株式會社、臺灣織物株式會社等。³⁵ 相反地，以生產棉紗線的棉紡業者幾乎沒有，這是臺灣紡織工業發展的一大問題。臺灣因棉花種植成效不佳，且受日本內地棉紡工業的影響，直至日治末期日本為配合軍事上南進的發展，才著手在臺設置紡紗工廠，戰爭結束時，臺灣棉紡機不過 14,653 錠，其中可資運轉者才 8,268 錠。³⁶ 所以，終日治時期，棉紗線得長期仰賴自日本進口。棉紗線是織布的原料，其進口的背後可略窺織布業的發展規模和區域分布。

進一步追蹤三大類各細項商品進口的變化發現，安平港在「棉紗線 (cotton yarns & threads)」的進口額度於 1920 年後高度成長，長期領先高雄港，如圖十八所示。這樣的發展趨勢剛好吻合臺南市織布業的發展。如表九所示，臺南市第一所從事機械化織布的業者是臺灣織布株式會社，至 1937 年已經有木戶織布工場、和春織布工場、協昌織布工場、永義和織物工場和新復興織布工場等。其中，新復興至戰後仍是全臺知名織布廠，侯雨利則是臺南幫要員。³⁷ 相反地，終日治時期高雄市並無機械化織布工廠。總之，戰後臺南市以紡織工業締造新發展可謂奠基於此。至於 1939 年安平港棉紗線進口大幅減少，巧合的是，1938 年 9 月 30 日臺灣織布株式會社西側工場發生火災，工場建築物八棟全部燒毀，³⁸兩者不無關係。

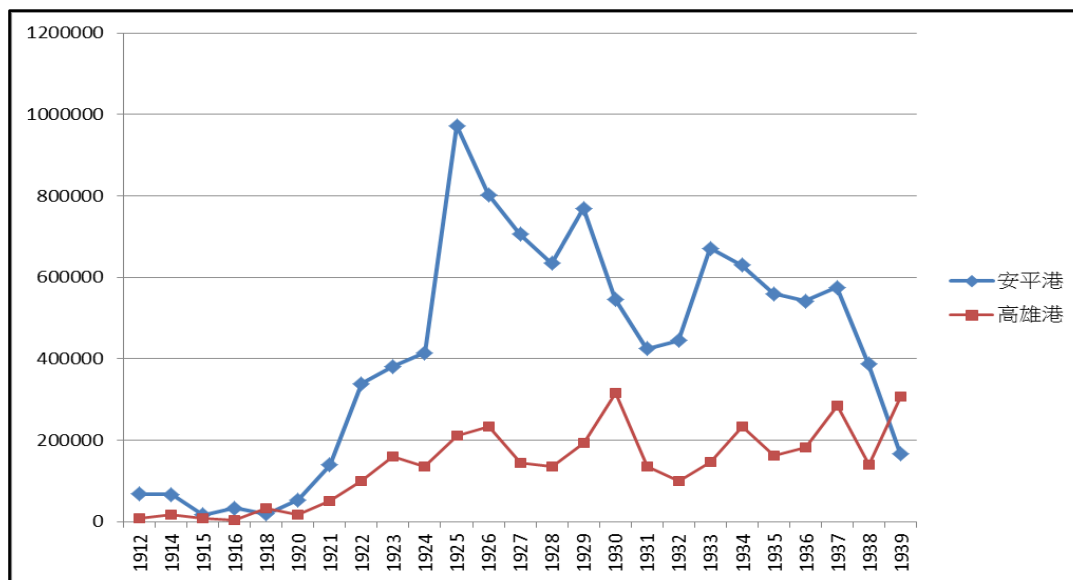
³⁴ 1912 年變更為臺灣製麻株式會社。

³⁵ 臺灣總督府殖產局，《臺灣の工業》（臺北：臺灣總督府殖產局，1937），頁 47。

³⁶ 李平、陸繼唐、李興華編，《臺灣紡織工業專輯》（臺北：工商新聞社，1952），頁 1-2。李文環，〈臺灣關貿政策之歷史研究(1945-1967)〉（臺南：成功大學歷史系博士論文，2005），頁 180-181。

³⁷ 謝國興，《企業發展與臺灣經驗—臺南幫的個案研究》（臺北：中央研究院近代史研究所，1994），頁 66-70。

³⁸ 〈織布工場大火 建物八棟を全焼し 損害廿萬圓に上る〉，《臺灣日日新報》（臺北），1938 年 10 月 2 日，第 5 版。



【圖十八】1912-1939 年間安平港和高雄港的棉紗線的移入 (單位：圓)

資料來源：1. 臺灣總督府編，《臺灣外國貿易年表》的「移入港別」表，歷年的「cotton yarns & cotton threads」項目。

2. 臺灣總督府編，《臺灣貿易年表》的「移入港別」表，歷年的「cotton yarns & cotton threads」項目。

工廠名	代表人	創建年代	坐落位置
臺灣織布株式會社	小原富太郎	1921 年 6 月	臺南市鹽埕町
木戶織布工場	木戶廢藏	1924 年 1 月	臺南市入船町
和春織布工場	王愛惠	1925 年 3 月	臺南市福住町
協昌織布工場	陳賜	1927 年 1 月	臺南市福住町
永義和織物工場	蔡洛	1927 年 11 月	臺南市田町
新復興織布工場	侯雨利	---	臺南市福住町

【表九】1934 年間臺南市的織布工廠

資料來源：1. 臺灣總督府殖產局，《臺灣の工業》，頁 54。

2. 臺南市役所，《昭和十五年版臺南商工人名錄》（臺南：臺南市役所，1940），頁 17-19。

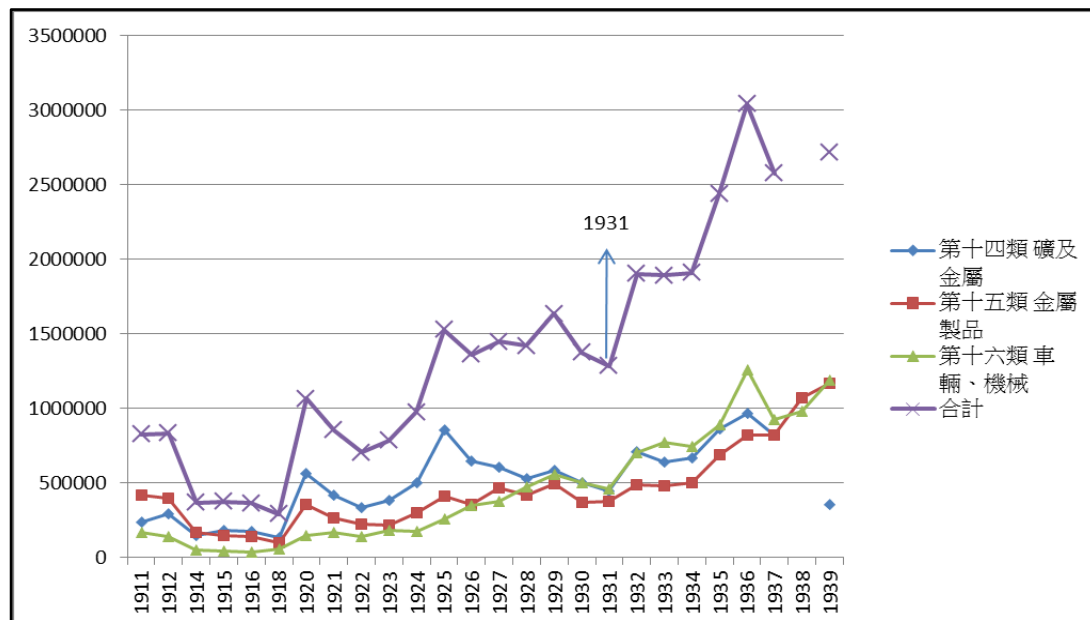
3. 未撰著人，《臺南市商工案内》（臺南：臺南市勸業協會，1934），頁 70。

四、工業原料與製品

第十四、十五、十六類涵蓋工業原料、半成品與成品。第十四類礦和金屬 (ores & metals)，項下依金屬類型(如鐵、銅、鉛)的型態(礦、錠、條、板、線、管)統計，是屬於工業原料和金屬粗胚製品。第十五類金屬製品 (metal manufacture)，下分為釘、建材、線材、工具和各類金屬製品，是屬於工業零件。第十六類鐘錶、學術器、槍砲、車輛、船舶和機械類 (clocks, watches, scientific instruments, firearms, vehicles & machinery)，是各類工業成品。這三類可統歸工業原料與製品，其進口情形可窺探進口地的工業需求與發展。

圖十九是 1911-1939 年間安平港第十四、十五和十六類之移入金額，整體而言，自 1918 年之後此三類的移入呈現成長趨勢，1932 年之後，成為安平港第三大移入商品。而三大類 49 項商品中，第十五類的鐵製品和鋁製品尤為突出，其移入金額佔該類比例 1937 年（68%）、1938（65%）、1939（75%）；第十六類中則以腳踏車及其零件比例最高，1937（49%）、1938（54%）、1939 年（42%）。³⁹ 鐵製品和鋁製品類型多為零件和半成品，應是投入工業再生產；腳踏車及其零件則傾向工業產品的消費。可見安平港進口貿易涵蓋消費與生產。整體而言，工業原料和製品移入額的增長除窺探進口地消費型態的轉型之外，同時也是觀察產業再生產關聯的基礎。

³⁹ 第十五類的鐵製品和鋁製品計：1937 年 564580 圓、1938 年 699872 圓、1939 年 873706 圓；第十六類腳踏車及其零件，1937 年 450204 圓、1938 年 535006 圓、1939 年 496241 圓。臺灣總督府編，《臺灣貿易年表》的「移入港別」表，歷年。



【圖十九】1911-1939 年間安平港第十四、十五和十六類之移入金額（單位：圓）

資料來源：1. 臺灣總督府編，《臺灣外國貿易年表》的「移入港別」表，歷年第十四、十五、十六類。
2. 臺灣總督府編，《臺灣貿易年表》的「移入港別」表，歷年第十四、十五、十六類。

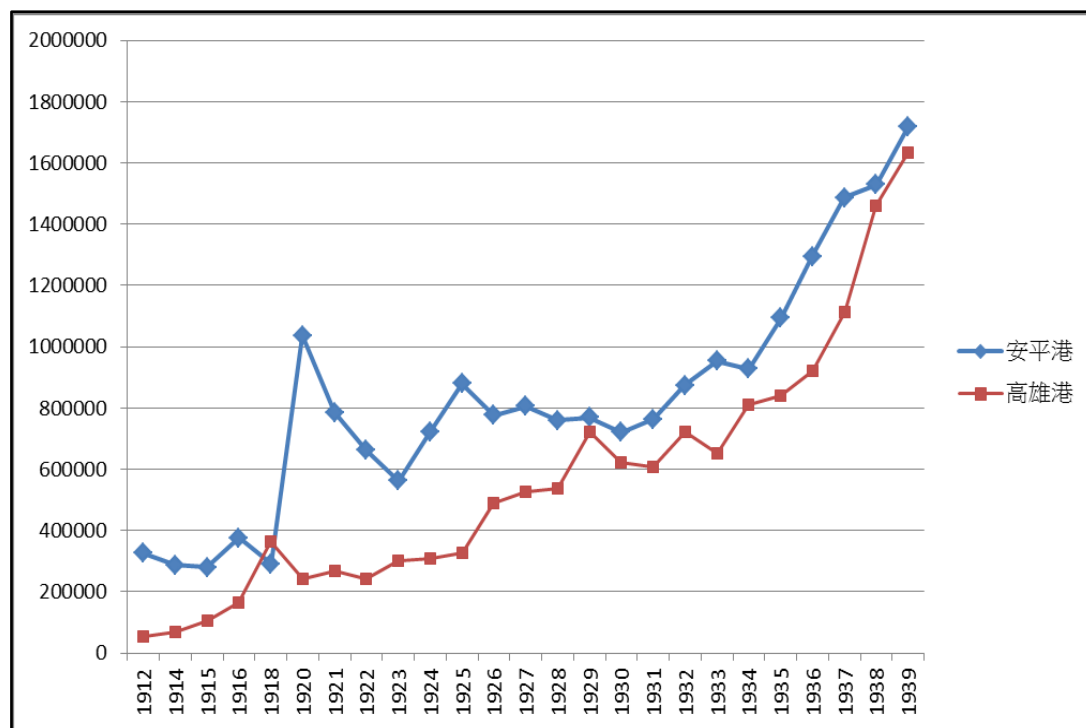
五、紙、中藥材和木材

第十一類紙和紙製品的進口金額雖然僅佔進口總額的 6-9%，卻是安平港長期領先高雄港的指標性商品，如圖二十所示。而且，1928 年起安平港第十一類進口額有高達九成以上由日本移入，1932 年以後幾乎 100% 來自日本。

第十一類移入品共分為：紙、帳簿、書籍及雜誌、寫真印刷物及其他紙製品等四項，其中，紙是安平港移入金額最高的商品而且長期大幅超越高雄港的商品（如圖二十一）。就安平港而言，1936 年間紙的移入額高佔第十一類移入額的 83%，1937 年是 85%，1938 年為 88%，1939 年有 80%。⁴⁰ 紙是各類印刷品的素材，紙進口的突出現象意味著臺南市在印刷業相對蓬勃，1934 年間臺南市就有 29 家印刷裝

⁴⁰ 1935 年 1,065,252 圓、1937 年 1,361,009 圓、1938 年 1,352,444 圓、1939 年 1,356,761 圓。臺灣總督府編，《臺灣貿易年表》的「移入港別」表，歷年第十一類。

訂業者，⁴¹又以臺灣日日新報社臺南支局和臺南新報社印刷部最為重要。

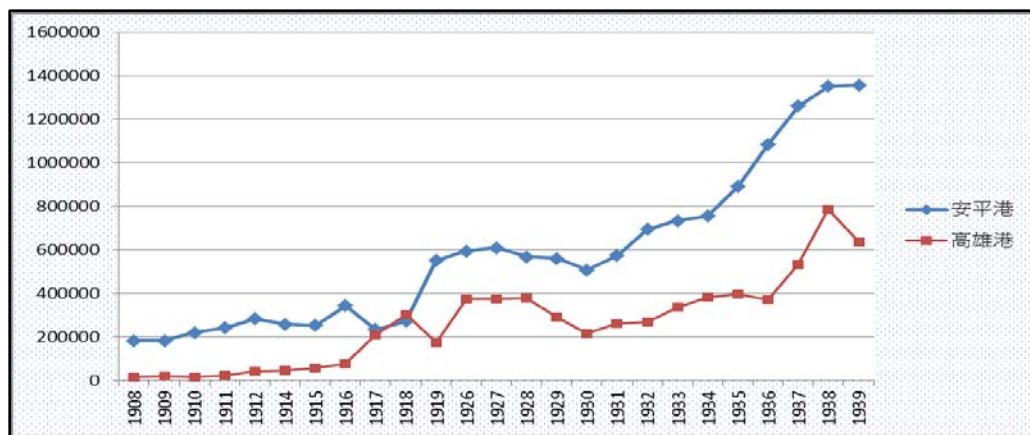


【圖二十】1912-1939 年安平港和高雄港第十一類紙和紙製品進口額（單位：圓）

資料來源：1. 臺灣總督府編，《臺灣外國貿易年表》的「移入港別」和「輸入港別」表，歷年第十一類合計。

2. 臺灣總督府編，《臺灣貿易年表》的「移入港別」和「輸入港別」表，歷年第十一類合計。

⁴¹ 未撰著人，《臺南市商工案內》，頁 1。



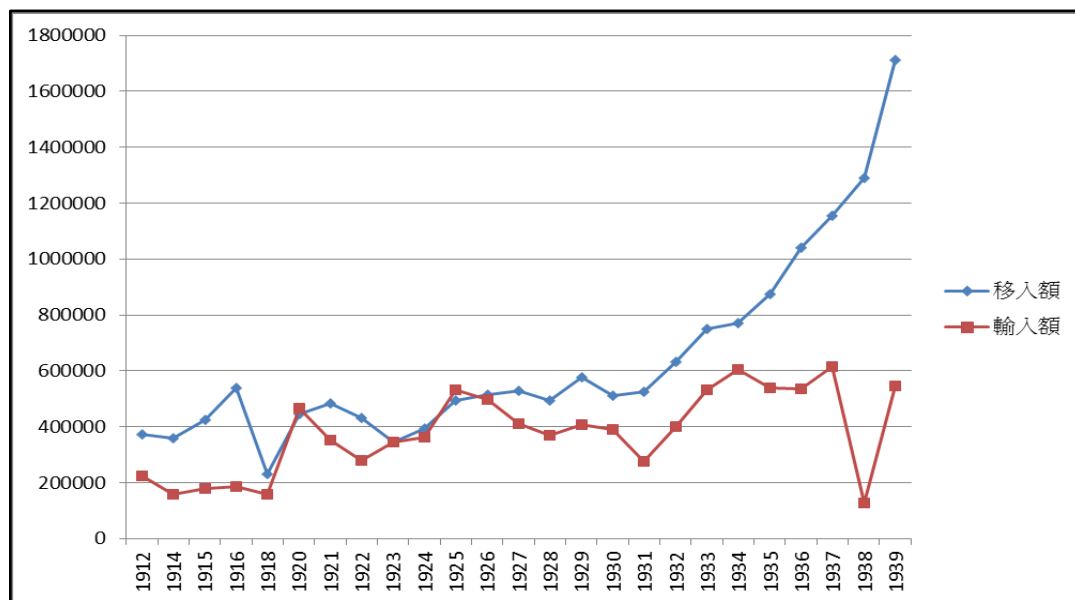
【圖二十一】1908-1940 年間安平港和高雄港的紙的進口額 (單位：圓)

資料來源：1. 臺灣總督府編，《臺灣外國貿易年表》的「移入港別」和「輸入港別」表，歷年的「紙 (paper)」。

2. 臺灣總督府編，《臺灣貿易年表》的「移入港別」和「輸入港別」表，歷年的「紙 (paper)」。

第六類是藥材、化學藥、製藥、其調合品及爆發藥，這是安平港在進口貿易上，其對外國輸入額唯一尚能維持在二成至五成而不完全被移入貿易所取代的商品，如圖二十二所示，自 1920 年以後，第六類的輸入額均維持在相當的額度而沒有被移入品所取代。進一步分析細項發現，輸入的品項中有：甘草、人參、桂皮、大黃、甘松、丁香、沉香、白檀、茯苓、川芎……等 34 項中藥材，歷年又以中藥材的輸入額最高。例如：1932 年中藥材輸入額 243,779，佔第六類的 61%，1933 年有 312,511 圓（59%）、1934 年有 349,273 圓（58%）。⁴² 理所當然，中藥材勢必來自中國，這說明臺南地區對於既有來自中國的藥物需求有其一定的需求量。不過，圖二十二也顯示自 1927 年以後，從日本移入藥品（尤以 91 項化學藥居多）大幅增加。中藥材進口穩定性與化學製藥快速增長，某種程度反映進口地對於各類藥品的擴大需求，而非取代。

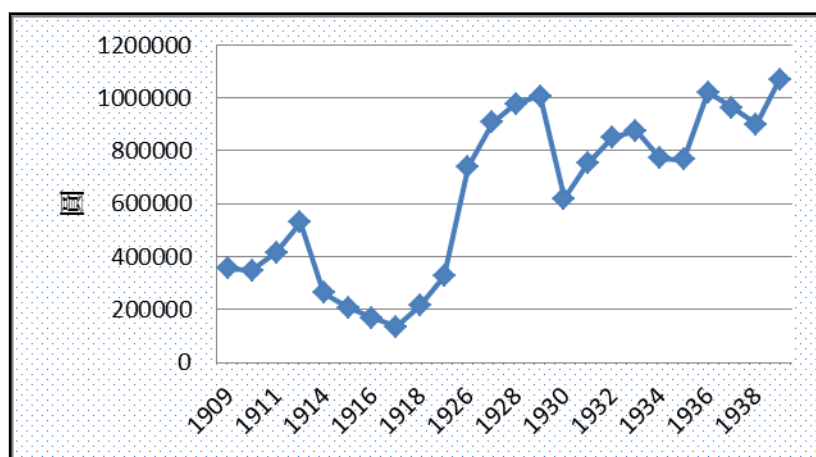
⁴² 臺灣總督府編，《臺灣貿易年表》的「輸入港別」表，歷年第六類的項目 133-166 之合計。



【圖二十二】1912-1939 年間安平港第六類的移入額和輸入額 (單位：圓)

資料來源：1. 臺灣總督府編，《臺灣外國貿易年表》的「移入港別」和「輸入港別」表，歷年的第六類。
2. 臺灣總督府編，《臺灣貿易年表》的「移入港別」和「輸入港別」表，歷年的第六類。

第十七類是雜品，約分為：竹材、木材、藤材、木製品、肥料等，其中木材是該項安平港主要進口商品。木材進口佔有率最低 2% (1916-1917)，最高 9% (1928 年)；進口金額方面，除 1914-1918 年衰退外，大體穩定成長。1908-1939 年間貿易額成長 3 倍，1939 年進口額高達 1,070,353 圓，僅次於紡織品和紙，其對安平港後期貿易成長有相當助益。



【圖二十三】1909-1939 年間安平港木材進口金額（單位：圓）

資料來源：1. 臺灣總督府編，《臺灣外國貿易年表》的「移入港別」和「輸入港別」表，歷年的第十七類木材之合計。

2. 臺灣總督府編，《臺灣貿易年表》的「移入港別」和「輸入港別」表，歷年的第十七類木材之合計。

伍、結論

一般以為安平港於日治時期以後衰退沒落，然而這樣的說法始終無法回答，何以終日治時期安平港貿易總額依然出現成長的現象。本文首先釐清港埠改良工程始末，進而分析進出口貿易發展趨勢。事實說明，總督府於 1920 年代和 1930 年代對安平港所投入的改良工程發揮效益，不僅階段性維持安平港既有的貿易規模，同時奠定 1930 年代中期以後穩定成長的基礎，從而發展出迥異於清代的貿易特質。以下從貿易總體、貿易市場和貿易商品等三方面來總結有關貿易的分析。

首先，日治時期安平港雖曾歷經發展、停滯，但是，其貿易總體終究還是呈現成長的狀態。整體而言，1906 年是安平港貿易結構轉變的關鍵年代，在此之前，進口和出口相當而構成整體貿易；1906 年之後，進口與出口分別有其不同的發展。出口貿易歷經衰退、停滯後，然後於 1937 年後出現再成長趨勢，但隨受到戰爭總動員的影響，所以其發展無法與進口相比擬。相反地，進口貿易雖然面對高雄港的嚴峻挑戰，依然緩步成長，1930 年代以後成長幅度擴大，這是日治時期安平港得

以維持成長的主要動力。

其次，在貿易市場方面，1903-1905 年間以後，無論出口或進口，安平港對外貿易市場已經大幅轉向日本內地，這種現象充分反映在對日貿易（移出入額）和對國外貿易（輸出入額）的明顯差距之擴大。交叉比對進口與出口的發展趨勢後，安平港於 1912 年以後可謂依賴對日進口貿易。

最後，進一步分析進口和出口的主要商品發現，安平港總體貿易雖然無法與高雄港相比擬，但是，無論出口或進口皆已發展出自己的特色。

出口商品方面，米糖是 1917 年以前的主力商品，此後至 1930 年代初期食鹽支撐安平港出口力道，然而產能不復米糖般強勁，出口因而衰退。至 1936 年以後安平港出口貿易商品呈現多元化現象，除食鹽之外，罐頭、紡織品和製藥等三者已經為安平港開啟不同的對日貿易結構。可惜不久進入戰爭階段，常態貿易又受到軍事因素的干擾。

相對於出口商品的侷限性，進口商品種類眾多而多樣。1929 年以前，飲食物及菸草（第三類）和紡織品（第八至十類）是主要進口商品，進口佔有率高達 46% 以上；1929 年以後，除前述兩者之外，第十四至十六類（工業原料與製品）成長快速而為第三。總之，這三者構成安平港進口貿易的主要內容。進口量第一的飲食物，1923 年以前魚介水產和酒分居一二，而後罐頭食品和味之素竄起，1935 年以後味之素成為最大宗，此與木材同為生活所需。進口量第二的紡織品，尤以「棉紗線（cotton yarns & threads）」的進口額度於 1920 年後高度成長，長期領先高雄港，實乃奠定戰後臺南市紡織業發展的重要基礎。進口量第三的工業原料與製品，其於 1918 年代出現長期增長趨勢，除意味著進口地消費型態的轉型之外，同時也可能是產業發展新關聯的基礎，亦即安平港絕不只是純粹的消費港。除此之外，紙進口長期領先高雄港意味著臺南市在印刷業相對蓬勃；中藥材進口相對穩定而化學製藥快速增長，某種程度反映進口地對於各類藥品的擴大需求，而非取代。總而言之，安平港進口貿易除體現臺南地區生活消費需求與轉變之外，同時也是窺探進口特色所隱含的特色產業的基礎，紡織產業和文化事業可謂其註腳。

徵引書目

一、檔案

「安平港內浚渫工事施行ニ付臺南廳へ通牒ノ件」，〈總督府公文類纂〉，南投：國史館臺灣文獻館藏，典藏號：00001329005，1907年6月21日。

「安平港內浚渫並埋立工事施行認可」，〈總督府公文類纂〉，南投：國史館臺灣文獻館藏，典藏號：00001355001，1907年4月26日。

未撰著人，〈安平ニ於ケル商業狀況〉，《臺灣史料稿本》。臺北：臺灣總督府史料編纂會，無出版年。

未撰著人，〈安平港浚渫費トシテ臺南廳管内營業稅ヲ増課ス〉，《臺灣史料稿本》。臺北：臺灣總督府史料編纂會，無出版年。

二、官方出版品

臺灣總督府編，《臺灣外國貿易年表》，歷年（1902-1920）。

臺灣總督府編，《臺灣貿易年表》，歷年（1922-1939）。

中國海關總署辦公廳主編，《中國舊海關史料（152）》，上海：京華出版社，2009。

臺灣省行政長官公署統計室編印，《臺灣省五十一年來統計提要》，南投：臺灣省政府主計處，1994。

臺灣總督府鐵道部編，《臺灣鐵道部史（中）》，臺北：臺灣總督府鐵道部，1910。

臺灣總督府交通局港灣課，《臺灣の港灣》，臺北：臺灣總督府交通局港灣課，1928。

臺灣總督府交通局港灣課，《臺灣の港灣》，臺北：臺灣總督府交通局港灣課，1938。

齋藤四郎，《安平港調查記》，出版地和出版社不詳，1932。

未撰著人，《最近的南部臺灣》，臺南：臺灣大觀社，1923。

臺灣總督府殖產局特產課，《主要青果物統計》，臺北：臺灣總督府殖產局特產課，1941。

竹本伊一郎，《臺灣會社年鑑》，臺北：臺灣經濟研究會，1941。

臺灣總督府殖產局，《臺灣の工業》，臺北：臺灣總督府殖產局，1937。

臺灣銀行經濟研究室編印，《臺灣鹽業史》，臺北：臺灣銀行經濟研究室，1955。

臺南市役所，《昭和十五年版臺南商工人名錄》，臺南：臺南市役所，1940。

未撰著人，《臺南市商工案内》，臺南：臺南市勸業協會，1934。

三、日文報紙

〈安平港存廢問題〉，《臺灣日日新報》（臺北），1917年3月10日，第1版。

〈打狗濱線〉，《臺灣日日新報》（臺北），1908年11月28日，第5版。

〈南部鐵道の砂糖搬出〉，《臺灣日日新報》（臺北），1902年2月11日，第2

版。

- 〈打狗濱線〉，《臺灣日日新報》（臺北），1908年11月28日，第5版。
〈石油多到〉，《漢文臺灣日日新報》（臺北），1908年9月13日，第4版。
〈臺南籌開運河〉，《臺灣日日新報》（臺北），1922年4月10日，第3版。
〈安平運河起工式〉，《臺灣日日新報》（臺北），1922年4月10日，第3版。
〈臺南運河工事過剩〉，《臺灣日日新報》（臺北），1925年12月2日，第4版。
〈臺南運河開通式〉，《臺灣日日新報》（臺北），1926年4月20日，第4版。
〈安平港の慘狀〉，《臺灣日日新報》（臺北），1911年8月31日，第2版。
〈製鹽會社成立〉，《臺灣日日新報》（臺北），1919年7月18日，第2版。
〈鹽田一部竣功〉，《臺灣日日新報》（臺北），1922年5月9日，第6版。

四、專書

- 吳連賞，《高雄港埠發展史》，高雄：高雄市文獻委員會，2005。
李文環，《高雄海關史》，高雄：財政部高雄關稅局，1999。
李文環、蔡侑樺、黃于津、蔡佩蓉、余健源，《高雄港都首部曲：哈瑪星》，高雄：高雄市文化局、好讀出版社（臺中），2015。
李平、陸繼唐、李興華編，《臺灣紡織工業專輯》，臺北：工商新聞社，1952。
林玉茹，《清代臺灣港口的空間結構》，臺北：知書房出版社，1996。
張守真、楊玉姿，《高雄港開發史》，高雄：高雄市文獻委員會，2008。
謝明勳，《打狗驛站百年物語》，高雄：鐵道文化協會，2012。
謝國興，《企業發展與臺灣經驗—臺南幫的個案研究》，臺北：中央研究院近代史研究所，1994。
龔李夢哲 (David Charles Oakley)，高雄市政府文化局編譯，《臺灣第一領事館—洋人、打狗、英國領事館》，高雄：高雄市政府文化局，2013。

五、期刊論文

- 馬鉅強，〈平港的改良對策之研究（1895-1925）〉，《國史館館刊》，第23期，臺北：國史館，2010.3.1，頁1-32。

六、學位論文

- 王信智，〈日治時代安平港口機能的變遷〉，臺東：臺東大學社會科學教學碩士論文，2006。
李文環，〈臺灣關貿政策之歷史研究（1945-1967）〉，臺南：成功大學歷史學研究所碩士論文，2005。
李淑芬，〈日本南進政策下的高雄建設〉，臺南：成功大學歷史學研究所碩士論文，1994。

洪啟文，〈高雄港市聚落的形成、擴展與互動發展（1624-2004 年）〉，臺北：中國文化大學地學研究所博士論文，2006。

曾鶯斐，〈日據高雄港對高雄地區之影響—以人口與產業為中心〉，臺北：臺灣大學歷史學研究所碩士論文，1989。

蕭采芳，〈1930 年代後期的高雄港與軍需工業〉，嘉義：中正大學歷史所碩士論文，2007。

謝濬澤，〈國家與港口發展—高雄港的建構與管理（1895-1975）〉，南投：暨南國際大學歷史學系碩士論文，2008。

	第二類穀物、穀粉、澱粉及種子	第三類飲食物及菸草	第五類油、脂、臘及其製品	第六類藥材、化學類	第七類染料、顏料	第八至十類紡織品	第十一類紙漿、紙、紙製品、書籍及繪書	第十二類礦物及礦物製品	第十三類陶瓷器、玻璃、玻璃製品	第十四類礦及金屬	第十五類金屬製品	第十六類時鐘、車輛、船舶及機械類	第十七類雜品
1912	752639	3399774	348780	595136	63762	1997569	326573	68666	147563	30124	420244	157747	1205809
1914	502450	2638583	335898	516549	72772	1638521	286946	23019	48849	153506	179019	55221	624654
1915	475141	2524546	266350	605665	38488	1329038	279644	64610	87735	192322	155997	44709	554243
1916	505920	2493217	263262	722512	44244	1567723	375689	39358	101412	186212	154083	41535	434032
1918	495096	1248398	149939	390172	40095	838352	290725	13667	72497	163991	106624	57717	383913
1920	786744	3960091	398417	911778	141976	1211483	1037115	46098	136860	587489	364427	150792	1176089
1921	526460	3770112	497341	836144	84061	1375166	786391	94567	152160	428247	281788	173662	913505
1922	596188	2696085	291618	710943	90380	1473107	662271	30410	128439	347321	234355	147486	651654
1923	416382	2204445	305431	689778	118242	1675937	561507	37643	125872	396525	235183	183874	655237
1924	626118	2438102	274790	755198	128739	2166171	721559	26007	138600	514691	310609	174598	846681
1925	707800	2937418	570681	1029107	155884	3404809	879295	29109	201349	868459	418960	265051	1255512
1926	536358	3260826	532802	1012489	159875	3177057	776319	32783	204436	654570	370334	352957	1385262
1927	472177	3332460	410579	937078	168336	2439682	805430	29721	237384	607005	482436	377202	1589477
1928	499923	3340330	452781	865177	168814	1971968	759967	28471	225316	530496	424552	476368	1685595
1929	559620	2919589	626394	984614	174946	2224293	769448	35339	251578	588822	498265	557858	1701161
1930	409920	2586628	511634	901355	160710	2173524	721138	31469	217834	501935	374041	506263	1278958
1931	282930	2271076	312366	802042	127480	2231287	763973	63700	194330	448967	376692	460865	1412458
1932	548446	2989694	406762	1033162	188123	2608759	873875	108749	251670	712461	491447	703139	1687244
1933	534188	2684136	523495	1282188	221606	2929466	953679	110636	296663	639334	479813	778671	1787089
1934	445181	2636053	485403	1374586	246901	2733902	927697	96168	292038	666828	503066	742382	1558812
1935	635559	3339417	563324	1415094	285500	2894217	1093161	130756	301335	861786	688711	1356565	1752416
1936	929381	3808028	757931	1577395	324926	3205478	1294784	202214	418417	964792	820736	1262199	2160907
1937	873639	3582018	384841	1771152	328518	3270002	1487143	133919	474117	824579	825090	1129353	2033953
1938	1354448	4638942	965112	1415720	315317	3989823	1529860	147602	386083	?	1071963	982679	2173239
1939	1792157	5502237	1567845	2258314	390194	5260132	1719156	153515	501735	358110	1167278	1190942	2642196

【附表一】1912-1939 年間安平港主要進口商品金額 (單位：圓)

資料來源：1. 臺灣總督府編，《臺灣外國貿易年表》的「輸入港別」表和「移入港別」表，歷年。
2. 臺灣總督府編，《臺灣貿易年表》的「輸入港別」表和「移入港別」表，歷年。

	第二類	第三類	第五類	第六類	第七類	第八-十類	第十一類	第十三類	第十四-十六類	第十七類
1912	7.6%	34.5%	3.5%	6.0%	0.6%	20.3%	3.3%	1.5%	6.2%	12.2%
1914	7.1%	37.1%	4.7%	7.3%	1.0%	23.0%	4.0%	0.7%	5.5%	8.8%
1915	7.1%	37.9%	4.0%	9.1%	0.6%	20.0%	4.2%	1.3%	5.9%	8.3%
1916	7.3%	35.8%	3.8%	10.4%	0.6%	22.5%	5.4%	1.5%	5.5%	6.2%
1918	11.6%	29.2%	3.5%	9.1%	0.9%	19.6%	6.8%	1.7%	7.7%	9.0%
1920	7.2%	36.0%	3.6%	8.3%	1.3%	11.0%	9.4%	1.2%	10.0%	10.7%
1921	5.3%	37.7%	5.0%	8.4%	0.8%	13.8%	7.9%	1.5%	8.8%	9.1%
1922	7.3%	33.2%	3.6%	8.8%	1.1%	18.2%	8.2%	1.6%	9.0%	8.0%
1923	5.4%	28.7%	4.0%	9.0%	1.5%	21.8%	7.3%	1.6%	10.6%	8.5%
1924	6.8%	26.4%	3.0%	8.2%	1.4%	23.4%	7.8%	1.5%	10.8%	9.2%
1925	5.5%	22.8%	4.4%	8.0%	1.2%	26.5%	6.8%	1.6%	12.1%	9.8%
1926	4.3%	25.9%	4.2%	8.0%	1.3%	25.2%	6.2%	1.6%	10.9%	11.0%
1927	3.9%	27.7%	3.4%	7.8%	1.4%	20.3%	6.7%	2.0%	12.2%	13.2%
1928	4.4%	29.1%	3.9%	7.5%	1.5%	17.2%	6.6%	2.0%	12.5%	14.7%
1929	4.7%	24.4%	5.2%	8.2%	1.5%	18.6%	6.4%	2.1%	13.8%	14.2%
1930	3.9%	24.8%	4.9%	8.6%	1.5%	20.8%	6.9%	2.1%	13.3%	12.3%
1931	2.9%	23.2%	3.2%	8.2%	1.3%	22.8%	7.8%	2.0%	13.1%	14.4%
1932	4.3%	23.6%	3.2%	8.2%	1.5%	20.6%	6.9%	2.0%	15.0%	13.3%
1933	4.0%	20.2%	3.9%	9.6%	1.7%	22.0%	7.2%	2.2%	14.3%	13.4%
1934	3.5%	20.6%	3.8%	10.7%	1.9%	21.4%	7.3%	2.3%	15.0%	12.2%
1935	4.1%	21.6%	3.7%	9.2%	1.8%	18.8%	7.1%	2.0%	18.8%	11.4%
1936	5.2%	21.3%	4.2%	8.8%	1.8%	18.0%	7.3%	2.3%	17.1%	12.1%
1937	5.1%	20.8%	2.2%	10.3%	1.9%	19.0%	8.6%	2.7%	16.1%	11.8%
1938	7.1%	24.3%	5.1%	7.4%	1.7%	20.9%	8.0%	2.0%	10.8%	11.4%
1939	7.3%	22.4%	6.4%	9.2%	1.6%	21.4%	7.0%	2.0%	11.1%	10.8%

【附表二】1912-1939 年間安平港主要進口商品所佔比例 (單位：%)

資料來源：依據附表 1 各類金額除以進口總額

	魚介水產品	罐頭食品	酒	味之素	醬油	菓子	合計	佔第三類比例
1912	1672855	147544	520156	0	74568	70263	2485386	78.3%
1914	1505739	113267	435462	0	78721	47451	2180640	85.9%
1915	1306163	129962	494796	0	69790	55757	2056468	85.5%
1916	1318078	123980	428489	0	61739	60603	1992889	85.1%
1918	589298	65655	265129	4160	40527	24244	989013	85.6%
1920	1832797	328225	738066	0	100762	70853	3070703	88.0%
1921	1652201	231651	1004771	890	121072	92321	3102906	90.0%
1922	1394620	188996	359297	574	96918	77137	2117542	88.2%
1923	981544	188756	214908	14463	100621	87806	1588098	82.3%
1924	899787	329374	343901	50355	148159	90892	1862468	82.7%
1925	1204129	400955	379101	52638	183379	74836	2295038	84.0%
1926	1157163	599964	443776	64408	117635	98388	2481334	80.2%
1927	1128670	590347	381213	50633	152223	134407	2437493	75.1%
1928	1055239	649394	457837	72301	115841	136545	2487157	75.7%
1929	819242	564519	426584	117428	114966	92535	2135274	75.0%
1930	760398	546823	251707	135494	124120	86044	1904586	75.6%
1931	575713	467130	167820	239000	91742	142005	1683410	75.0%
1932	809961	522945	200921	317213	137422	299689	2288151	77.2%
1933	677894	515111	164340	166186	115363	230806	1869700	70.5%
1934	643609	589869	0	407600	110195	202983	1954256	74.9%
1935	704682	767003	0	643941	118354	281082	2515062	75.9%
1936	694899	930247	0	812079	149953	330139	2917317	77.2%
1937	555888	813042	0	1004542	123906	269962	2767340	77.7%
1938	532038	1477091	0	886469	152736	403300	3451634	74.4%
1939	615776	1714443	0	1270741	156860	516478	4274298	77.7%

【附表三】第三類主要進口商品

（單位：圓）

資料來源：1. 臺灣總督府編，《臺灣外國貿易年表》的「輸入港別」表和「移入港別」表中第三類，歷年。

2. 臺灣總督府編，《臺灣貿易年表》的「輸入港別」表和「移入港別」表中第三類，歷年。

（責任編輯：曾憶勤、責任校對：毛帝勝、蔡軒誠、廖詠妍）

